

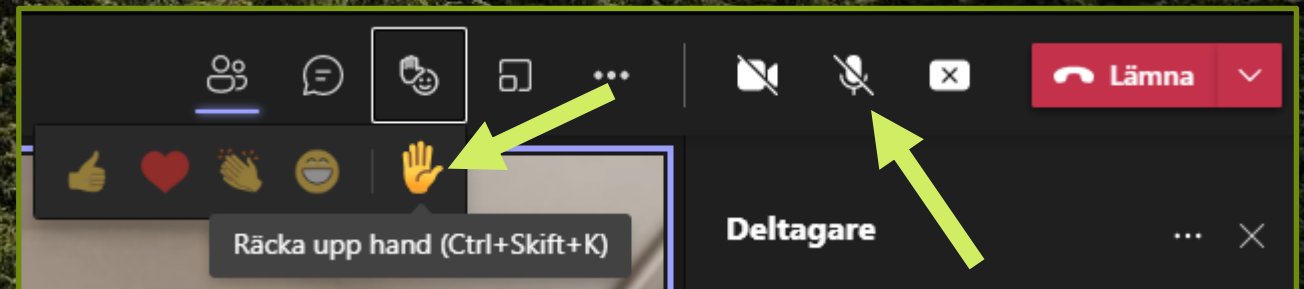


BIOMETRIA



Välkommen till Leveransmöte 3.21

Integrationsförnyelsen Biometria 2021-10-20
Stefan Immefors





Copyright © 2021 Biometria ekonomisk förening, med ensamrätt

Observera att detta dokument är ett ofullständigt arbetsdokument som kan komma att ändras under Biometrias Viol-förnyelse.

Element, e-dokument, aktiviteter och koder kan komma att läggas till, ändras och/eller tas bort under Viol-förnyelsen.

Leverablerna i denna leverans får INTE distribueras utanför kretsen av företag som implementerar eller förvaltar en papiNet®-integration med Biometria.



papiNet® proprietary notice

- » Biometria is required by papiNet G.I.E to include this proprietary notice in the released presentation.
- » papiNet G.I.E, IDEAlliance Inc., and the members of all papiNet Groups (collectively and individually, "Presenters") make no representations or warranties, express or implied, including, but not limited to, warranties of merchantability, fitness for a particular purpose, title, or noninfringement. The presenters do not make any representation or warranty that the contents of this document are free from error, suitable for any purpose of any user, or that implementation of such contents will not infringe any third party patents, copyrights, trademarks or other rights. By making use of this document, the user assumes all risks and waives all claims against Presenters.
- » In no event shall Presenters be liable to user (or other person) for direct, indirect, special or consequential damages arising from or related to any use of this document, including, without limitation, lost profits, business interruption, loss of programs, or other data on your information handling system even if Presenters are expressly advised of the possibility of such damages.



Agenda

Inledning

Generellt om leveransen 3.21

Official list of papiNet® codes maintained by agency SDC

Appendix_papiNet-Biometria Technical Communication Guidelines for VIOL 3

Uppdaterade integrationer

- SDC Use Case G

- SDC Use Case H

- SDC Use Case J

- SDC Use Case M

- SDC Use Case L

Nästa Leverans av specifikationer

Nästa Release av systemet VIOL 3

Frågor

Kvittenser av affärsdokument för papiNet

Avslutning och tack



Generellt om leverans 3.21

Martin Hansson



Use Case och den nya versionen

Use Case	Tidigare version	Nu publicerad version
SDC Use Case G - Förbereda råvaru- och tjänsteaffär	4.0.0	4.1.0
SDC Use Case H - Initiera och administrera råvaru- och tjänsteaffär	7.0.0	7.0.1
SDC Use Case J - Hantera produktionsuppgifter	6.0.1	7.0.0
SDC Use Case K - Hantera råvaruaffärens logistik	4.0.3	4.0.3
SDC Use Case L - Beräkna råvaru- och tjänsteaffär	10.0.0	11.0.0
SDC Use Case M - Hantera transportuppgifter	4.2.0	4.3.0



Leverans, version och realisering

Integrations-specifikationer

BIOMETRIA START OM VIOL 3 INTEGRATIONER KRÖNT VÄGVAL V3 PODDEN DOKUMENTATION

Integrations-specifikationer

Senaste leverans av specifikation: 3.19 2021-06-15

Allmän VIOL 3 papNet Integration	VIOL 3 SSC Use Case G version 3.1	VIOL 3 SSC Use Case H version 6.0.1	VIOL 3 SSC Use Case J version 6.0.0	VIOL 3 SSC Use Case K version 4.0.2	VIOL 3 SSC Use Case L version 9.0.0	VIOL 3 SSC Use Case M version 4.0.0
Allmän VIOL 2 papNet Integration	VIOL 2 SSC Use Case D	VIOL 2 SSC Use Case E				

Allmänt VIOL 3 – papNet® integration

Generella dokument VIOL 3

Biometria har beslutat att alla externa integrationer ska följa standarden papNet® där Biometria finner det lämpligt för kommunikation med slagsmaskiner eller övrig standarden StarForD användas.

papNet® är en global standard för elektroniska dokument inom slagg- och skogsindustri. Den underlättar kommunikationen mellan de parter som är involverade i köp, försäljning och distribution av pappers- och slagprodukt. Det finns en övertensammanfattning om vilka elektroniska dokument och vilken terminologi som ska användas.

Biometria är medlem i organisationen papNet® och har utordrade (dessa branschgrupper Forest Wood Supply & Bioproducts. Läs mer om denna på deras webbplats <https://www.papnet.org/user-groups/forest-wood-supply/>

Biometria tar fram riktlinjer för hur externa slagsmaskiner ska användas standarden på ett enkelt sätt. Det görs i genom att definiera exempel på användningsfall (SSC Use Case) som beskriver verksamhetsrelaterade dokument och med detaljerade tekniska specifikationer (Inclusive example) i ViOL-format. Dokumentationen är maskinläsbar på engelska och publiceras till efterföljande nya användningsfall fastslås eller kompletteras. När Biometria kan bidra till implementering av papNet® beskrivs i pdf-filen SSCs implementationsskiss för papNet®.

SSC Use Case D beskriver hur Biometrias gransknings- och VIOL-ansats med standarden papNet®.

SSC Use Case E beskriver hur Biometrias gransknings- och VIOL-ansats med standarden papNet®.

SSC Use Case G, H, J, K, L och M beskriver Biometrias gransknings- och VIOL-ansats för följande standarder papNet®.

Under varje Use Case finns en beskrivning som beskriver hur du tar till dig materialet på lämpligt sätt.

Vid behov: ISS-lösningar har utvecklats av papNet® för att effektivisera regelverket papNet® i Business Rules och begränsningar papNet® Data Dictionary via lösnings- och redigering av ISS-dokument i Microsoft Excel. Vid behov tillhandahålls när med ett digitalt certifikat. Filer och en detaljerad beskrivning av lösningarna finns på <https://www.papnet.org/>

20210615: Leverans 3.19

Leveransinnehåll 3.19 20210615 (pdf)

Leverans 3.19 20210615 (pdf)

Verktyg från papNet®

Installation av ISS-Macro

ISS-Macro-v211

Sammanfattning

I denna ändringslogg informerar Biometria om de kompletteringar och ändringar som har skett i de levererade specifikationerna jämfört med föregående leverans 3.20 eller senaste leverans av aktuell specifikation.

Biometria Support
010-228 59 00

Leveransinnehåll 3.21

Leveransinnehåll 3.21
Specifikationer externa integrationer

viol 3

Sammanfattning

I denna ändringslogg informerar Biometria om de kompletteringar och ändringar som har skett i de levererade specifikationerna jämfört med föregående leverans 3.20 eller senaste leverans av aktuell specifikation.

Biometria Support
010-228 59 00

Errata

BIOMETRIA 2021-06-15 version 1.0

Vid behov

Errata för leverans 3.20
Specifikationer externa integrationer

viol 3

Sammanfattning

Denna errata (ändringslogg) innehåller förändringar för användare som har identifierat i leverans 3.20.

Biometria Support
010-228 59 00

Implementerade och planerade ISS i kundtestmiljö

UseCase	Integrationsobjekt	ISS namn	Implementerad ISS-version i kundtestmiljön	Publicerad ISS-version på viol3.se (spec)	Planerad ISS-version till kundtestmiljön	Sammanfattning spec leverans
Generellt	papNet Kuvert	papNetEnvelope	ISS v 4.0	5.0	5.0	
Generellt	Business Ack Ut	BusinessAcknowledgement	ISS v 8.0	8.0		
G	Plats Ut	Masterdata Location	ISS v 6.0	7.0	7.0	
G	Aktor Ut	Masterdata Business Party	ISS v 6.0	8.0		
G	Sortimentstruktur Ut	Masterdata Product	ISS v 4.0	4.0		
G	Redovisningshänvisning Ut	OtherDocument CompensationChainInfo	Ej implementerad	7.0		
G	Köparekontrakt In	Trading Contract	ISS v 11.0	12.0	12.0	
G	kontraktkedja in	Business Chain info IN	ISS v 6.0	6.0		
H	Avtalsobjekt in/Ut	OtherDocument(DeliverySource)	ISS v 16.0	17.0	17.0	
H	Förstaledskontrakt in/Ut	Original Contract	ISS v 20.0	21.0	21.0	
H	Destineringsunderlag Ut	ServiceInstruction(ProductDestiningInstruction)	ISS v 8.0	8.0		
J	Produktionsunderlag in/Ut	Forest Logging Instruction	ISS v 12.0	12.0		
J	Produktionsresultat skördat sortiment Ut	ProductionTicket_ByItem	ISS v 14.0	15.0	15.0	
J	Produktionsresultat skördade stammar Ut	ProductionTicket_ByPackage	ISS v 9.0	10.0	10.0	
J	Produktionsresultat skötat sortiment Ut	DeliveryMessage(ShipmentAdvice)	ISS v 12.0	12.0		
K	Transportunderlag In	LoadTender (Prebooking) In	ISS v 12.0	12.0		
K	Transportinstruktion Ut	LoadTender (Prebooking) Out	ISS v 9.0	9.0		
K	Destinera sortiment in	OrderConfirmation in	ISS v 8.0	8.0		
K	Befraktanunderlag	OrderConfirmation	ISS v 7.0	7.0		
L	Värde transport Ut	MeasuringTicket (InvoiceSpecification, Logistics service)	ISS v 10.0	11.0	11.0	
L	Värde råvara Ut	MeasuringTicket (InvoiceSpecification, Product)	ISS v 16.0	17.0	17.0	
L	Transportuppgifter Ut	ShipmentStatus	ISS v 8.0	9.0	9.0	
L	Kvantitet råvara transport Ut	MeasuringTicket, MeasuringTicket, LogisticsService	ISS v 11.0	11.0		
L	Kvantitet råvara ut	MeasuringTicket, ArrivalTicket/MeasuringTicket, Product	ISS v 19.0	20.0	20.0	
M	Fakturaunderlag tilläggstjänster (transportedel) Ut	Invoice Proforma	ISS v 4.0	4.0		
Ö	kontraktkedja ut	Business Chain info OUT	Ej implementerad			Ej specad
A+B	Transportstatus in	ShipmentStatus	Ej implementerad			Ej specad
A+B	Leveransavisering in	DeliveryMessage(DeliveryMessage)	Ej implementerad			Ej specad

Uppdaterad 2021-06-14 MH

Plan integrationer VIOL 3 – VIOL 3



Official list of papiNet codes maintained by agency SDC version 53.0


Jens Nordenberg

Nu i version 53.0

Versionshistoriken



Alla ändringar är dokumenterade på sidan 2.

**BIOMETRIA**

Date: 2021-10-16 Version: 53.0
Officer: Jens Nordenberg


Official list of papiNet® codes maintained by agency SDC

This document is maintained up to papiNet version 2.40 build 20210324 and considering Biometria reference documents as stated in the table below.

Biometria reference document	Version	Document date
VIOL koder	9.5	2021-09-15
FU Handbok Följdrutintåggar	2.1	2014-12-05
Prislisteadministration Textkoder	3.3	2016-12-06
Tillägg och avdrag i transportsystemet	1.14	2016-03-07

Copyright © 2014-2021 Biometria ekonomisk förening, Sweden. All rights reserved.

WWW.BIOMETRIA.SE
Postal address: Box 89, SE-751 03 Uppsala | Phone: +46-(0)10 228 50 00 | Biometria support phone: +46-(0)10 228 59 00 **1 (111)**

**BIOMETRIA**

Date: 2021-10-16 Version: 53.0

Changes since previous document version

A change to the version history requires an update of date and version in the page header.

The numbering format is Revision.Version, where Revision is an official document release and Version exceeding 0 is an internal work document. Please note that only if the document version has suffix 0 it is an official **Biometria** version, e.g 1.0, 2.0, 3.0, but NEITHER 0.1, 1.2 nor 1.10. The version suffix is initialized for each new revision level.

Version	Date	Change	Sign
53.0	21-10-16	On cover page updated considered Biometria Reference Document "VIOL koder" to version 9.5. In table 4.1 AdditionalItemInfo added codes PopulationMeasuringsRequired, TradingPartnerSequencolsFixed and TransportMode and deprecated codes LogisticGrossWghtPostUnloading, LogisticGrossWghtPreUnloading and PopulationMeasuringRequired. In table 4.10 ErrorCode indicated that codes SDC0003, SDC0004 and SDC0005 are removed for VIOL 3 and deprecated codes SDC0011 and SDC0013. The latter two were specified for use with VIOL 3 only.	JeNo

WWW.BIOMETRIA.SE
Postal address: Box 89, SE-751 03 Uppsala | Phone: +46-(0)10 228 50 00 | Biometria support phone: +46-(0)10 228 59 00 **2 (111)**



Versionshistoriken meddelar skillnaden jämfört med version 52.0

- För VIOL 2 är dess nya version 9.5 av "VIOL Koder " beaktad.
- I tabell 4.1 AdditionalItemInfo har tre koder tillkommit och tre koder utgått.
- I tabell 4.10 ErrorCode utgår fem koder för VIOL 3.



Förändringar i tabell 4.1 AdditionalItemInfo

Code	CodeValue	CodeDescription in Swedish
LogisticGrossWghtPostUnloading	NumericValue UOM=MetricTon	Deprecated. Do not use.
LogisticGrossWghtPreUnloading	NumericValue UOM=MetricTon	Deprecated. Do not use.
PopulationMeasuringIsRequired	N/A to provide	Virkeskollektiv krävs vid mätning
PopulationMeasuringRequired	BooleanValue	Deprecated, do not use
TradingPartnerSequencelsFixed	N/A to provide	Kedjans affärsled måste bevaras med köparna och säljarna i denna ordning.
TransportMode	None	Ingen transport ska ske
	Rail	Järnvägstransport
	Road	Transport på väg

Svensk skogsnäring begär att VIOL 3 alltid anger transportslag, även för att meddela att ingen transport ska ske. Med transportslaget *None* meddelas att ingen transport ska ske.

OBS! multimodal transport finns ej som transportslag i VIOL 3.



Rödmarkerade ErrorCode utgår i VIOL 3 - irrelevanta i BusAcknowlgmt

ErrorCode	ErrorSeverity	ErrorDescription in language code 'eng'	VIOL	
			2	3
SDC0001	23_TECHNICAL_ERROR	Could not process Advance Shipment Notice	√	
SDC0002	13_BUSINESS_CONTENT	Status must be "Original"	√	
SDC0003	23_TECHNICAL_ERROR	Technical error.	√	
SDC0004	22_DOC_NOT_VALID	Could not parse papiNet Envelope.	√	
SDC0005	22_DOC_NOT_VALID	Could not parse papiNet Document.	√	
SDC0006	13_BUSINESS_CONTENT	Referred DeliveryMessage is missing.	√	
SDC0007	13_BUSINESS_CONTENT	<i>The text in ErrorDescription is the actual error description from VIOL 2. The text will be different depending on which error occurred in VIOL 2.</i>	√	
SDC0008	23_TECHNICAL_ERROR	<i>To be deprecated, do not use</i>		
SDC0009	23_TECHNICAL_ERROR	<i>To be deprecated, do not use</i>		
SDC0010	13_BUSINESS_CONTENT	<i>To be deprecated, do not use</i>		
SDC0011	13_BUSINESS_CONTENT	<i>To be deprecated, do not use</i>		√
SDC0012	13_BUSINESS_CONTENT	<i>The text in ErrorDescription is the actual error description from VIOL 3. The text will be different depending on which error occurred in VIOL 3.</i>		√
SDC0013	22_DOC_NOT_VALID	<i>To be deprecated, do not use</i>		√
SDC0014	13_BUSINESS_CONTENT	<i>The text in ErrorDescription is the actual error description from a non-Biometria system. This text will be different depending on which error occurred in the system.</i>		√



Därför tas koderna bort för BusinessAcknowledgement i VIOL 3 (1/2)

- » Standarden föreskriver att dokumentets mottagare utfärdar BusinessAcknowledgement för att meddela att mottaget dokument har presenterats för ERP-systemet
- » Felen SDC0003 – SDC0005 samt SDC0013 avser avvikelser där mottagen fil EJ kan presenteras för ERP. Då ska dock ingen BusinessAcknowledgement utfärdas, så koden fyller ingen funktion.

ErrorCode	ErrorSeverity	ErrorDescription in language code 'eng'	VIOL	
			2	3
SDC0001	23_TECHNICAL_ERROR	Could not process Advance Shipment Notice	√	
SDC0002	13_BUSINESS_CONTENT	Status must be "Original"	√	
SDC0003	23_TECHNICAL_ERROR	Technical error.	√	
SDC0004	22_DOC_NOT_VALID	Could not parse papiNet Envelope.	√	
SDC0005	22_DOC_NOT_VALID	Could not parse papiNet Document.	√	
SDC0006	13_BUSINESS_CONTENT	Referred DeliveryMessage is missing.	√	
SDC0013	22_DOC_NOT_VALID	Could not parse the sent XML file. It is not determined whether the error resides in the papiNet Envelope or its Payload.		√



Därför tas koderna bort för BusinessAcknowledgement i VIOL 3 (2/2)

- » ErrorCode SDC0011 avsåg avvikelsen då mottaget dokument med detta TransactionHistoryNumber har presenterats för ERP-systemet vid något tidigare tillfälle.

Dokumentet ska enligt standardens regler ignoreras om det redan har presenterats och inte presenteras igen. Därför utfärdas ingen ny BusinessAcknowledgement och koden kommer alltså ej att användas.

SDC0011	13_BUSINESS_CONTENT	TransactionHistoryNumber already used.		√
---------	---------------------	--	--	---

- » Studera papiNet FWS Business Rule FWS_BA_006 nedan:

Rule	FWS_BA_006
Title	Processing Rule
Element	BusinessAcknowledgement root element
Action	<p>A business party must only acknowledge a version of a document once with a BusinessAcknowledgement.</p> <p>If a business receiver of a BusinessAcknowledgement has processed a BusinessAcknowledgement from a business party acknowledging a version of a document, then any other Business Acknowledgements from this business party acknowledging the same version of the document must be ignored.</p>



Appendix 1 papiNet Biometria Technical Communication Guidelines for VIOL 3


Jens Nordenberg

Nu i version 7.0

Versionshistoriken



Alla ändringar är dokumenterade på sidan 3.

 **Public version for partners**
Date 2021-10-15 Version 7.0
Author Jens Nordenberg


Biometria Technical Communication Guidelines for VIOL 3

Appendix 1

Application Communication support and guidelines for exchange of papiNet® documents

This document must not be distributed beyond the parties developing or maintaining a papiNet integration with Biometria. Hence it must not be made publicly available.

Biometria
Box 89 | SE-751 03 UPPSALA | +46 (0)10-228 59 00 | support@biometria.se | www.biometria.se 1 (23)

 **Public version for partners**
Date 2021-10-15 Version 7.0

1 Document Version History
A change to the version history requires an update of date and version in the page header.

The numbering format is Revision.Version, where Revision is an official document release and Version exceeding 0 is an internal work document. Please note that only if the document version has suffix 0 it is an official Biometria version, e.g. 1.0, 2.0, 3.0, but NEITHER 0.1, 1.2 nor 1.10. The version suffix is initialized for each new revision level.

Version	Date	Description	Signature
7.0	21-10-15	On cover page added notice that the document must not be distributed beyond parties integrating with Biometria. In section 5.3.3 "Step 3 – Document version verification", updated that for variant 3.C no BusinessAcknowledgement will be issued in cases where the TransactionHistoryNumber is lower than the highest THN that has already been presented to the business system. Further deleted the paragraph stating a "now received DocumentNumber and DocumentHistoryNumber" always is considered as presented to the business system. In section 5.3.3 "Step 3 – Document version verification", updated that for variant 3.D no BusinessAcknowledgement will be issued in cases where the TransactionHistoryConfirmationNumber is lower than the highest THCN that has already been presented to the business system. Further deleted the paragraph stating a "now received DocumentNumber and TransactionHistoryConfirmation" is always considered as presented to the business system. In section 5.3.3 "Step 3 – Document version verification", updated that for variant 3.E no BusinessAcknowledgement will be issued in cases where the TransactionHistoryNumber is lower than the highest THN that has already been presented to the business system. Further deleted the paragraph stating a "now received DocumentNumber and TransactionHistoryNumber" is always considered as presented to the business system. In section 5.3.5 "Example table for action taken in different situations", the column "Action taken by Biometria" is updated for rows Time 7 and Time 14, due to the updates of variants 3.C, 3.D and 3.E in section 5.3.3. In chapter 6 References added "Recommended Business Rules for papiNet Implementation".	Jelo SuRa

Biometria
Box 89 | SE-751 03 UPPSALA | +46 (0)10-228 59 00 | support@biometria.se | www.biometria.se 3 (23)



Avsnittet 5.3.3 "Step 3 - Document version verification" uppdaterat för varianterna 3.C, 3.D och 3.E

- » Ingen Business Acknowledgement ska utfärdas då mottaget dokument har lägre DocumentHistoryNumber än i tidigare mottagen version av dokumentet som då har kvitterats med BusinessAcknowledgement
- » VIOL 3 kommer inte att bry sig om dokument med lägre eller samma version som den högsta versionen som har presenterats för Biometrias verksamhetssystem (ERP)

ERP förkortar Enterprise Resource Planning



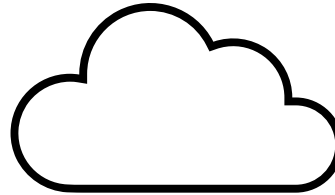
papiNet FWS Business Rules föreskriver att mottagna dokument ska hanteras i stigande ordning och att man ska ignorera lägre versioner

Rule	FWS_CT_002
Title	Processing rule
Element	Contract root element, TransactionHistoryNumber
Action	<p>E-document versions must be processed in an ascending order. Versions of e-documents are controlled by TransactionHistoryNumber when it is supplied in the e-document. Otherwise it is controlled by the issue date and time of the e-document (DocumentIssueDate). Use of TransactionHistoryNumber is recommended. When TransactionHistoryNumber is not used, then the sender has to secure that two versions don't get the same issue date and time.</p> <p>Processing order of a new version is determined by</p> <ol style="list-style-type: none">1. TransactionHistoryNumber is higher in the new version than in earlier processed versions of Contract with the same DocumentNumber and the same SenderParty.2. If TransactionHistoryNumber isn't used, then the issue date of the new version has to be later than the issue date of earlier processed versions of Contract with the same DocumentNumber and the same SenderParty. <p>When a replaced e-document comes as the first e-document the receiving party must be able to accept a replace without having the original e-document.</p> <p>E-document versions not fulfilling above rules have to be rejected.</p> <p>E.g. the replaced e-document might be the first one that arrives and it is updated in the system. Then later the original e-document arrives. In this case the original e-document must be rejected.</p>

En konsekvens för SenderParty är att det kommer ingen BusinessAcknowledgement som kvitterar den lägre versionen, om Biometria mottager tätt sända dokumentversioner i en annan ordning än de sändes.

Praktiskt exempel

Avsänd ordning



Mottagen ordning



Presenteras ej för verksamhetsystemet





Uppdaterade integrationer



SDC Use Case G 4.1.0

Sortimentstruktur (ISS, textuell beskrivning)

ISS - SDC Use Case G - OtherDocument (MasterDataProduct)

Textuell beskrivning - SDC Use Case G - Förbereda råvaru- och tjänsteaffär

Redovisningshänvisning (ISS, textuell beskrivning och xml-exempel)

ISS - SDC Use Case G - OtherDocument (CompensationChainInfo) - Redovisningshänvisning ut

Textuell beskrivning - SDC Use Case G - Förbereda råvaru- och tjänsteaffär

SDCUseCaseG1-OtherDocument-CompensationChainInfo-1.xml



SDC Use Case G 4.1.0

Sortimentstruktur (ISS, textuell beskrivning)

ISS - SDC Use Case G - OtherDocument (MasterDataProduct)

Textuell beskrivning - SDC Use Case G - Förbereda råvaru- och tjänsteaffär

Redovisningshänvisning (ISS, textuell beskrivning och xml-exempel)

ISS - SDC Use Case G - OtherDocument (CompensationChainInfo) - Redovisningshänvisning ut

Textuell beskrivning - SDC Use Case G - Förbereda råvaru- och tjänsteaffär

SDCUseCaseG1-OtherDocument-CompensationChainInfo-1.xml

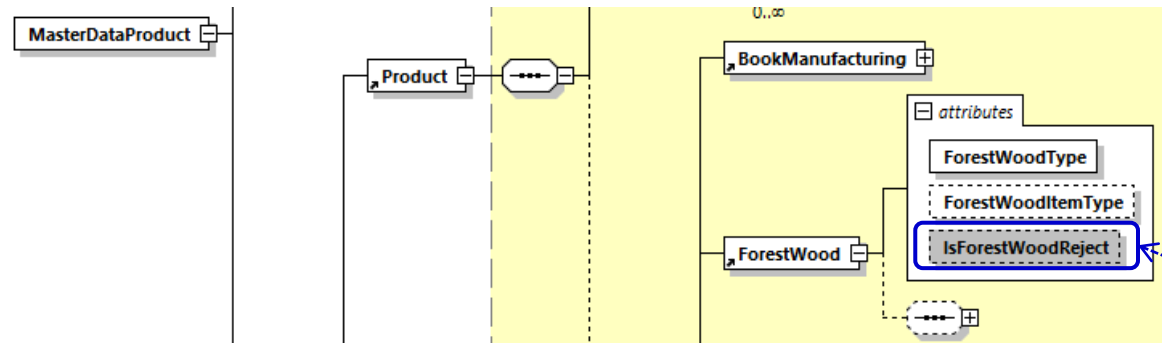


Sortimentstruktur

ISS - SDC Use Case G - OtherDocument (MasterDataProduct)

- Attributet IsForestWoodReject (Vrakprodukt) är tillagd

Exempel, utdrag från Schemat



Exempel IsForestWoodReject (Notera! Ingår ej i publicerat xml-exempel)

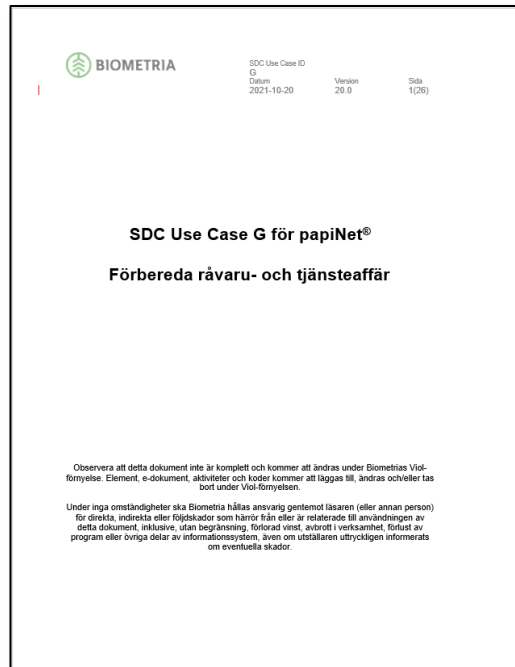
```
<Product>
  <ProductIdentifier Agency="SDC" ProductIdentifierType="GradeCode">9993</ProductIdentifier>
  <ProductDescription Language="swe">Vrak Skogsstöta</ProductDescription>
  <ForestWood ForestWoodType="Unspecified" IsForestWoodReject="Yes" <!-- New attribute -->
</ForestWood>
</Product>
<MasterDataDetailsProduct>
  <RelatedProduct RelatedProductGranularity="Less">
    <ProductIdentification>
      <ProductIdentifier Agency="SDC" ProductIdentifierType="CatalogueNumber">999</ProductIdentifier>
      <ProductDescription Language="swe">Vrak</ProductDescription>
    </ProductIdentification>
  </RelatedProduct>
  <ProductInformationText Language="swe">Vrak</ProductInformationText>
</MasterDataDetailsProduct>
```

Nytt



Sortimentstruktur

Textuell beskrivning - SDC Use Case G - Förbereda råvaru- och tjänsteaffär



BIOMETRIA		SDC Use Case ID	Version	Sida
		G	20.0	
		Datum		
		2021-10-20		1(26)
Innehållsförteckning				
<i>Innehållsförteckning</i> _____ 2				
1.	Copyright	_____		3
2.	Revisionshistorik	_____		4
3.	Beskrivning av sekvenser	_____		8
3.1	Köparekontrakt	_____		9
3.2	Kontrakt kedja	_____		10
3.3	Redovisningshänvisning	_____		11
3.4	Masterdata Plats	_____		12
3.5	Masterdata Aktör	_____		14
3.6	Masterdata Sortiment	_____		16
4.	E-dokument	_____		18
4.1	Contract av typen TradingContract	_____		18
4.2	BusinessAcknowledgement för Contract skickat till VIOL 3	_____		19
4.3	BusinessAcknowledgement för Contract mottaget från VIOL 3	_____		19
4.4	OtherDocument av typen BusinessChainInfo	_____		20
4.5	BusinessAcknowledgement för OtherDocument(BusinessChainInfo)	_____		21
4.6	OtherDocument av typen CompensationChainInfo	_____		21
4.7	BusinessAcknowledgement för OtherDocument(CompensationChainInfo)	_____		22
4.8	OtherDocument av typen MasterDataLocation	_____		23
4.9	BusinessAcknowledgement för OtherDocument(MasterDataLocation)	_____		23
4.10	OtherDocument av typen MasterDataBusinessParty	_____		24
4.11	BusinessAcknowledgement för OtherDocument(MasterdataBusinessParty)	_____		26
4.12	OtherDocument av typen MasterDataProduct	_____		26
4.13	BusinessAcknowledgement för OtherDocument(MasterDataProduct)	_____		27

Avsnitt 4.12 OtherDocument av typen MasterDataProduct
Exempel, utdrag från textuella beskrivningen

- **Vrakprodukt** (*Product/ForestWood/IsForestWoodReject*) Attributet används för vrakprodukter och har i det fallet värdet "Yes".

Påverkat avsnitt, 4.12



SDC Use Case G 4.1.0

Sortimentstruktur (ISS, textuell beskrivning)

ISS - SDC Use Case G - OtherDocument (MasterDataProduct)

Textuell beskrivning - SDC Use Case G - Förbereda råvaru- och tjänsteaffär

Redovisningshänvisning (ISS, textuell beskrivning och xml-exempel)

ISS - SDC Use Case G - OtherDocument (CompensationChainInfo) - Redovisningshänvisning ut

Textuell beskrivning - SDC Use Case G - Förbereda råvaru- och tjänsteaffär

SDCUseCaseG1-OtherDocument-CompensationChainInfo-1.xml



SDC Use Case G 4.1.0

Redovisningshänvisning (RH)

- Senaste uppdatering av ISS var för ett år sedan, ISS 7.0 (20201027).
- Förändringar som tillkommit i ISS 8.0 är bakåtkompatibla.
- Realisering kommer först i ProgramInkrement 20, PI20.
- UT-integration, OtherDocument (CompensationChainInfo).



Redovisningshänvisning

Det finns behov av att beskriva de affärer som ska tillgodoräknas den kvantitet som ingår i en fysisk leverans av råvara från första köpare (köpare i första affärsled) till en viss råvarumottagare (aktör och mottagningsplats) för ett visst handelssortiment som ett affärsflöde. Ett sådant affärsflöde benämns i VIOL 3 redovisningshänvisning.

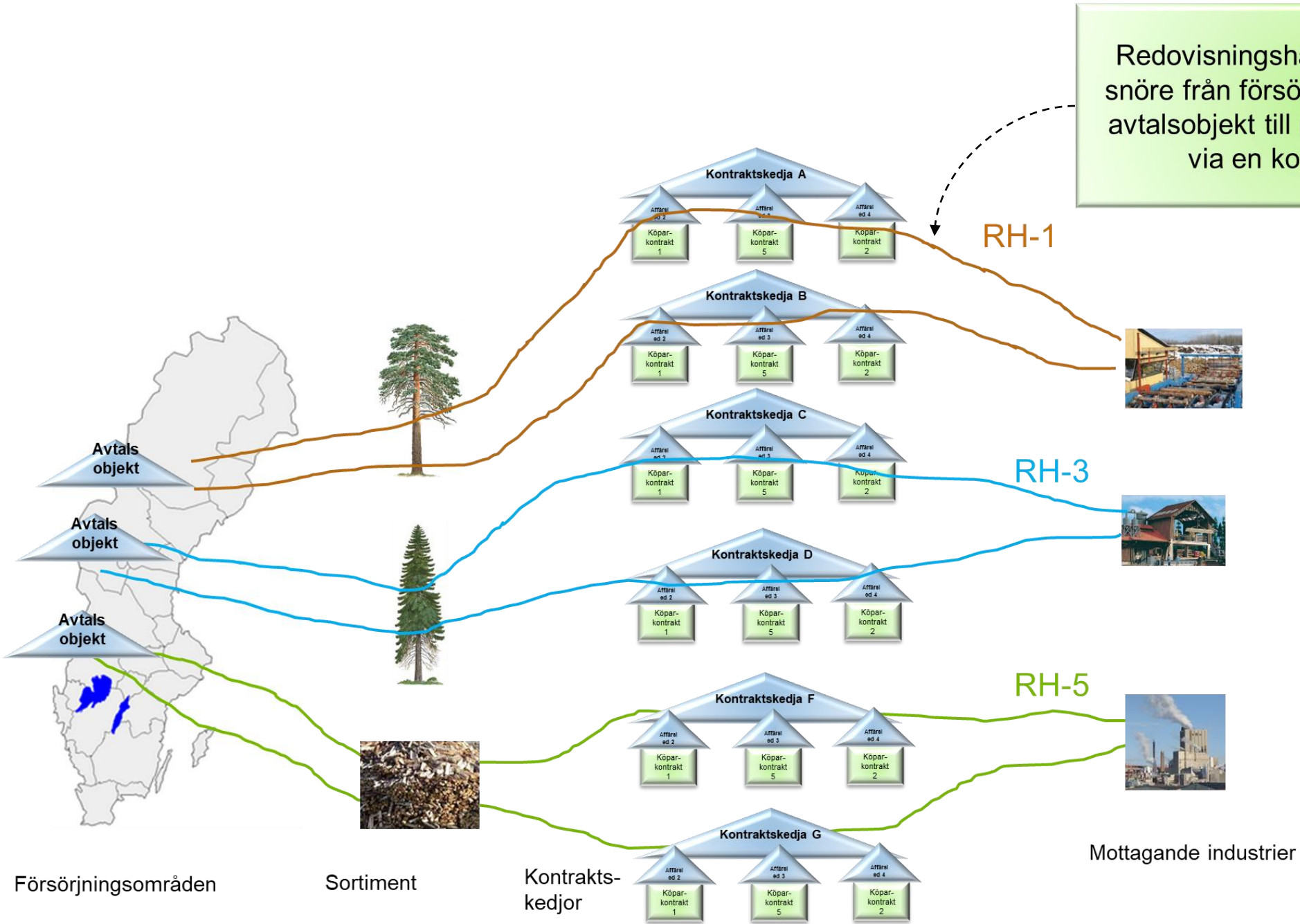
En redovisningshänvisning beskriver ett unikt affärsflöde och innehåller de egenskaper (villkor) som ska överensstämma med egenskaper (villkor) på förstaledskontrakt/avtalsobjekt.

Redovisningshänvisningen är ett snöre från försörjningsområde och avtalsobjekt till mottagande industri via en kontraktskedja.

Notera att det är vid destinering som knytning av avtalsobjekt till redovisningshänvisning sker.



Redovisningshänvisningen är ett snöre från försörjningsområde och avtalsobjekt till mottagade industri via en kontraktskedja



Försörjningsområden

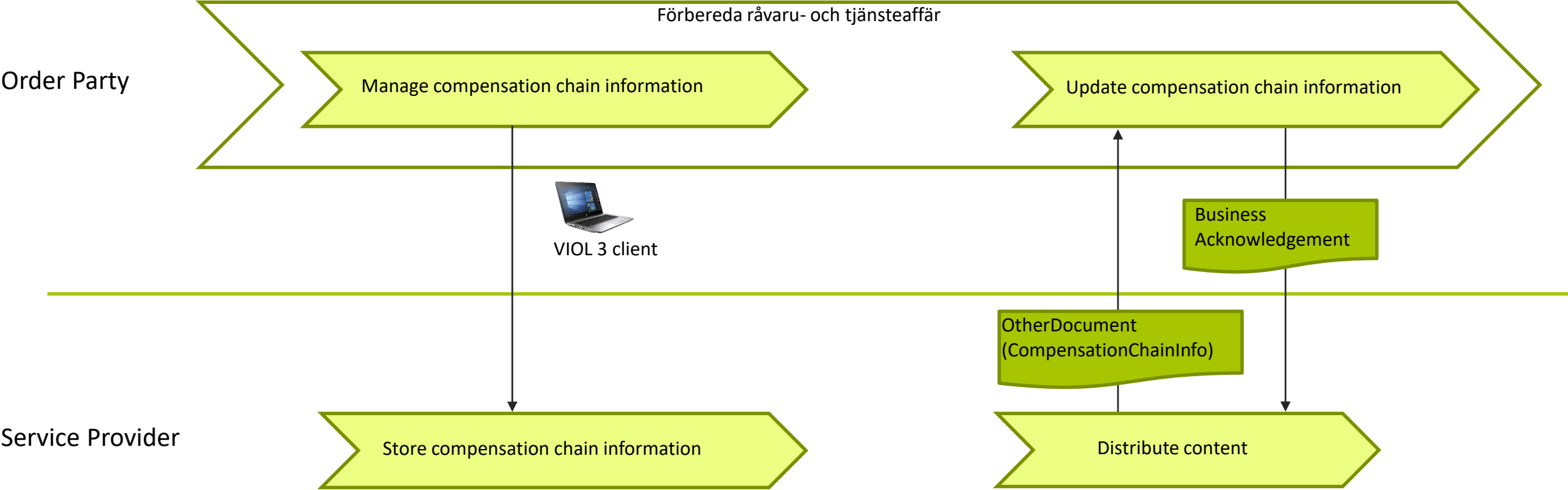
Sortiment

Kontraktskedjor

Mottagande industrier

SDC Use Case G

Compensation Chain Information





Redovisningshänvisning | Min vy ▾

Detaljer

NAMN	FÖRSTE KÖPARE	UPPFYLLELSE	FRAKT	KONTRAKT	SKAPAT AV
Redovisningshänvisningsnummer RH0001195	Förste köpare 06440-00000	Handelssortiment 281-1	Befraktare i första affärsled <input type="checkbox"/> Nej	Kontraktsskjedjestyning Gällande	Redovisningshänvisningsansvarig 06440-00000
Version 1	Förste köpare, namn Stora Enso Skog AB	Handelssortiment, namn Tallkientimmer	Befraktare 06440-00000	MOTTAGARE	Redovisningshänvisningsansvarig, namn Stora Enso Skog AB
Namn 281-1 Ransby	Försörjningsområde	EB-nyckel	Befraktare, namn Stora Enso Skog AB	Mottagare 30937-00000	STATUS
KOLLEKTIV		Beskrivning	Transportslag Vägtransport	Mottagare, namn Moelven avd. Ransby	Giltig fr.o.m. 9/23/2021
Kollektiv <input type="checkbox"/> Nej				Mottagningsplats 69201	Giltig t.o.m.
Pris från kollektiv <input type="checkbox"/> Nej				Mottagningsplats, namn Ransbysågen	Status Aktiv

Anskaffning

[+ Ny](#) [Ta bort](#)

<input type="radio"/> Anskaffningsform	↑ Beskrivning
<input checked="" type="radio"/> AO	Annan organisation
<input type="radio"/> ER	Egen resurs
<input type="radio"/> PA	Privat ägare

Kontraktsskedja

[Hantera kontraktsskedjor](#)

<input type="radio"/> Kontraktsskedja	Kontraktsskedja, namn	Gällande
<input checked="" type="radio"/> KE0015298	Ransbysågen	Ja



Redovisningshänvisning | Min vy ▾

Detaljer

NAMN	FÖRSTE KÖPARE	UPPFYLLELSE	FRAKT	KONTRAKT	SKAPAT AV
Redovisningshänvisningsnummer RH0001195	Förste köpare 06440-00000	Handelssortiment 281-1	Befraktare i första affärsled <input type="checkbox"/> Nej	Kontraktsskjedjestyning Gällande	Redovisningshänvisningsansvarig 06440-00000
Version 1	Förste köpare, namn Stora Enso Skog AB	Handelssortiment, namn Tallkientimmer	Befraktare 06440-00000	MOTTAGARE Mottagare 30937-00000	Redovisningshänvisningsansvarig, namn Stora Enso Skog AB
Namn 281-1 Ransby	Försörjningsområde	EB-nyckel	Befraktare, namn Stora Enso Skog AB	Mottagare, namn Moelven avd. Ransby	STATUS Giltig fr.o.m. 9/23/2021
KOLLEKTIV Kollektiv <input type="checkbox"/> Nej		Beskrivning	Transportslag Vägtransport	Mottagningsplats 69201	Giltig t.o.m.
Pris från kollektiv <input type="checkbox"/> Nej				Mottagningsplats, namn Ransbysågen	Status Aktiv

Kod i kodboken: PopulationMeasuringIsRequired

Kod i kodboken: TradingPartnerSequencesIsFixed

Kod i kodboken:
TransportMode

Anskaffning

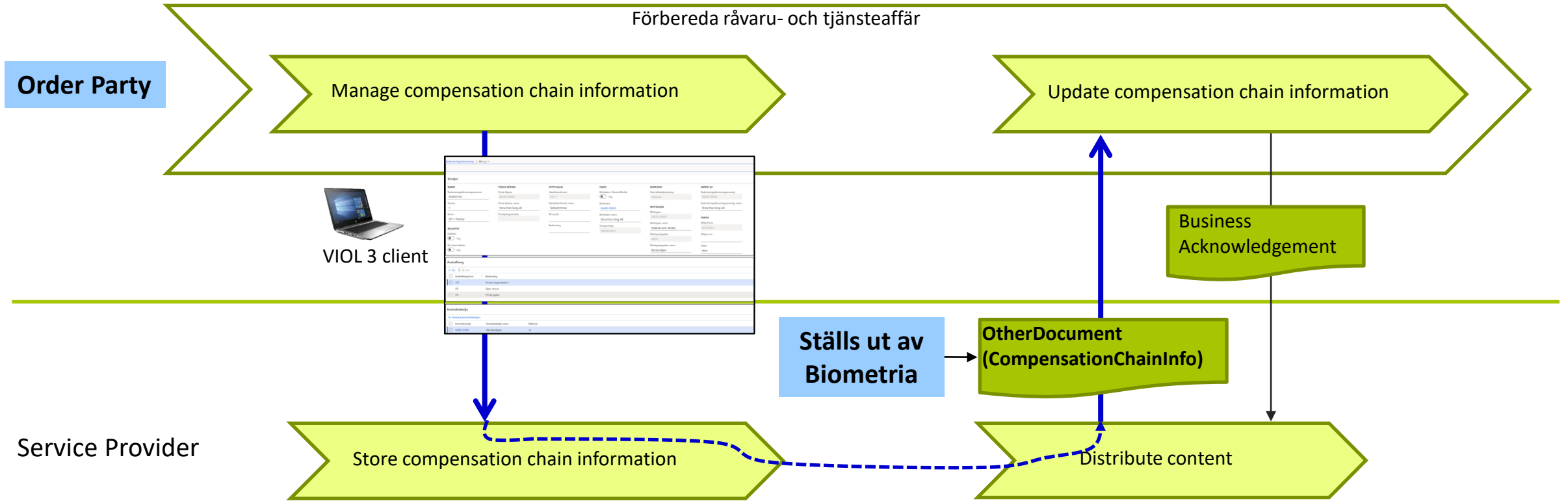
[+ Ny](#) [Ta bort](#)

<input type="radio"/>	Anskaffningsform	↑	Beskrivning
<input checked="" type="radio"/>	AO		Annan organisation
<input type="radio"/>	ER		Egen resurs
<input type="radio"/>	PA		Privat ägare

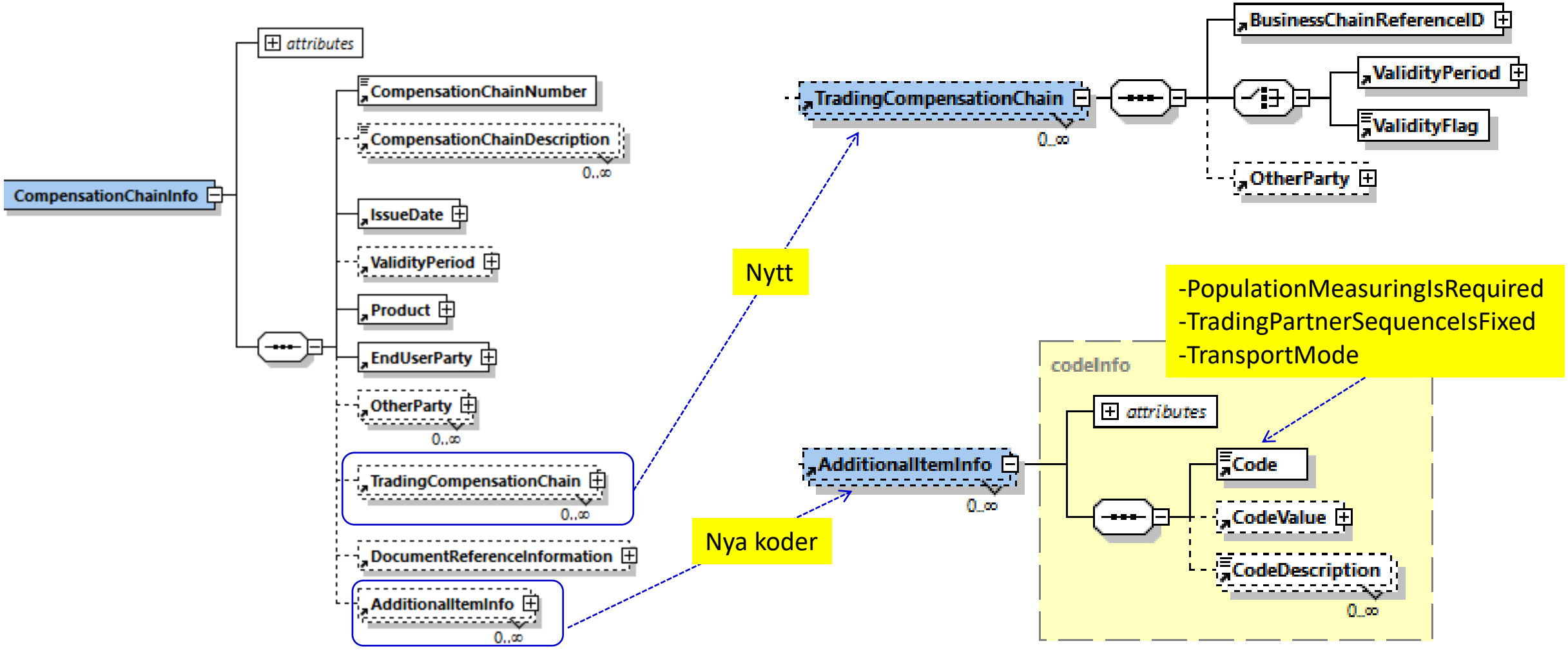
Kontraktsskedja

[Hantera kontraktsskedjor](#)

<input type="radio"/>	Kontraktsskedja	Kontraktsskedja, namn	Gällande
<input checked="" type="radio"/>	KE0015298	Ransbysågen	Ja



Förändringar i ISS OtherDocument (CompensationChainInfo) 8.0





SDC Use Case H 7.0.1



Förstaledskontrakt (PTO, Textuell beskrivning, ISS)

I PTO uppdaterat förklaring av Biometrias term "Avtalsobjekt"

Smärre justeringar i den textuella beskrivningen

Ett förtydligande i Remarks-kolumnen i ISS samt rättat enumeration för DocumentReferenceIDType "ContractNumber"



Avtalsobjekt (PTO)

I PTO uppdaterat förklaring av Biometrias term "Avtalsobjekt"



SDC Use Case J 7.0.0

Produktionsresultat skotat sortiment (Textuell beskrivning, ISS, XML-exempel)

I textuell beskrivning lagt till "Verksamhetens råvarukontrakt för detta led"
Ändrat "Råvarukontrakt för detta led" till att anges av ServiceProvider
Smärre justeringar i XML-exempel

Produktionsresultat skördat sortiment (Textuell beskrivning, ISS, XML-exempel)

Ändrat "Råvarukontrakt för detta led" samt lagt till version av råvarukontrakt
Lagt till "Verksamhetens råvarukontrakt för detta led"
Lagt till "Version av avtalsobjekt" under "Biometrias identitet på avtalsobjektet".
Ändrat hur ProductUserID mappas.
Ändrat OtherParty från Seller till SupplierParty för begreppen "Köparens identitet på säljaren" och "Svenskt personnummer säljare".

Produktionsresultat skördade stammar (Textuell beskrivning och ISS, XML-exempel)

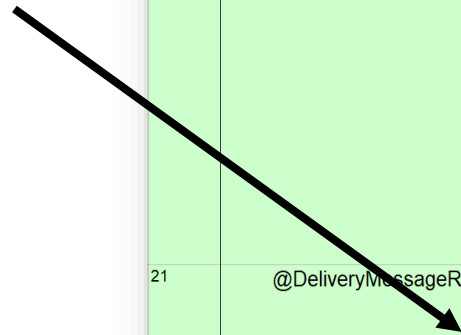
Ändrat "Råvarukontrakt för detta led" samt lagt till version av råvarukontrakt
Lagt till "Verksamhetens råvarukontrakt för detta led"
Lagt till "Version av avtalsobjekt" under "Biometrias identitet på avtalsobjektet".
Ändrat OtherParty från Seller till SupplierParty för begreppen "Köparens identitet på säljaren" och "Svenskt personnummer säljare".



Produktionsresultat skotat sortiment

(textuell beskrivning, ISS,
XML-exempel)

Verksamhetens
råvarukontrakt för detta
led



Forest Wood Supply & Bioproducts Subset for DeliveryMessage, papiNet version: V2R40_20191003
Project: SDC Use Case J - ISS DeliveryMessage (ShipmentAdvice) Version 14.0 2021-10-12
Date: 2021-10-12

Subset definition								
Seq	Element	L	U	Optio	M	Enumeration	Rule	Remarks
20	DeliveryMessageReference	2	Yes	Required	Repeatable			
21	@DeliveryMessageReferenceType	3	Yes	Required		ContractNumber, DeliverySourceNumber, StanForDForward	One	DeliveryMessageReference must have enumeration DeliverySourceNumber. Additional DeliveryMessageReferences are optional.
22	@AssignedBy	3	Yes	Required		Carrier, ContractParty, ServiceProvider		ContractNumber AssignedBy ContractParty ContractNumber AssignedBy ServiceProvider



Produktionsresultat skördat sortiment och skördade stammar

(textuell beskrivning, ISS,
XML-exempel)

Råvarukontrakt för detta
led samt version av
råvarukontrakt

Verksamhetens
råvarukontrakt för detta
led

Version av Avtalsobjekt

- **Mätningens identitet** (*MeasuringNumber*).
- **Mätdatum** (*MeasuringDate*)
- **Redovisningsversion** (*MeasuringInfoVersion/VersionNumber*)
- **Redovisningstidpunkt** (*MeasuringInfoVersion/VersionDate*)
- **Resultatundertyp** (*MeasuringType*) ByItem då det är en sortimentfördelad skördarmätning, ByPackage då det är en stamfördelad skördarmätning.
- **Referenser** (*DocumentReferenceInformation*)
 - o **Råvarukontrakt för detta led** (*ContractNumber* angivet av *ServiceProvider*).

SDC Use Case ID - Hantera produktionsuppgifter



SDC Use Case ID
J

Datum	Version	Sida
2021-10-12	24.0	18(29)

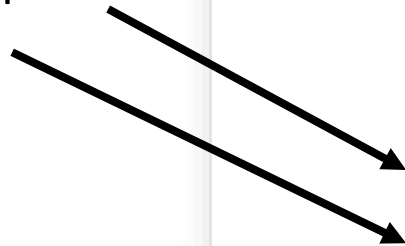
- o **Version av råvarukontrakt** (*TransactionHistoryNumber*).
- o **Verksamhetens råvarukontrakt för detta led** (*ContractNumber* angivet av *ContractParty*)
- o Biometrias identitet på avtalsobjektet (*DeliverySourceNumber* angivet av *ServiceProvider*).
- o **Version av avtalsobjekt** (*TransactionHistoryNumber*).
- o Biometrias identitet på avtalsobjektet (*ProductOriginIdentifier* angivet av *ServiceProvider*).
- o **Uppdragsgivarens objektsidentitet** (*DeliverySourceNumber* angivet av *ForestHarvestingRequestor*).
- o **Filnamn** (*StanForDHarvestedProductionNumber* angivet av *ForestHarvester*)
- **Insändningstidpunkt** (*OtherDate - StanForDFileTransmissionDate*) Datum och tid då skördaren skickade mätningen till Biometria.
- **Starttidpunkt** (*OtherDate - StartJobDate*) Skördarens starttidpunkt för avverkning på avtalsobjektet
- Information om skördaren
 - o **Uppdragsgivarens id på skördaren** (*MeasuringUnitIdentifier* med *AssignedByAgencyID = ForestHarvestingRequestor*)
 - o **Biometrias id på skördaren** (*MeasuringUnitIdentifier* med *AssignedByAgencyID = SDC*)
 - o **Tillverkare av skördaren** (*MeasuringUnitBrandAndModel/Brand*)
 - o **Modell på skördaren** (*MeasuringUnitBrandAndModel/Model*)
 - o Information om skördarens utrustning



Produktionsresultat skördat sortiment och skördade stammar

(textuell beskrivning, ISS,
XML-exempel)

OtherParty = Supplier



 **BIOMETRIA**

SDC Use Case ID
J

Datum	Version	Sida
2021-10-12	24.0	19(29)

- **Ansvarigt transportföretag/Planerat Ansvarigt transportföretag** (*OtherParty - OriginalLogisticsSupplier*)
- **Befraktare/PlaneradBefraktare** (*OtherParty - OriginalLogisticsBuyerAgent*)
- **DestineradMottagare/PlaneradMottagare** (*OtherParty - EndUser*)
- **DestineradMottagningsplats** (*OtherParty - PlaceFinalDestination*)
- **Kontraktansvarig** (*OtherParty - ContractParty*)
- **Köparens identitet på säljaren** (*OtherParty - Supplier med PartyIdentifierType="AssignedByBuyer"*)
- **Svenskt personnummer säljare** (*OtherParty - Supplier med PartyIdentifierType="papiNetGlobalPartyIdentifier"*)



Produktionsresultat skördat sortiment

(textuell beskrivning, ISS,
XML-exempel)

Seq	Element	U	Optio	M	Enumeration	Rule	Remarks
5911	{sequence}	4	Yes	Required	Repeatable		
5912	ProductIdentifier	5	Yes	Required	1		
5913	@Agency	6	Yes	Required	SDC		
5914	@ProductIdentifierType	6	Yes	Required	ManufacturingGradeCode		
5915	ProductDescription	5	Yes	Optional	Repeatable		The mapping of ProductDescr
5917	Classification	4	No	Optional	Repeatable		
5922	ProductReference	4	Yes	Optional	Repeatable		
5923	@ProductReferenceType	5	Yes	Required	ProductReferenceNumber		
5924	@AssignedBy	5	Yes	Required	ForestHarvester		

ProductUserID

På radnivå finns:

- **Producerat handelssortiment** (*Product* med *ProductIdentifierType* – *ManufacturingGradeCode*, *Agency* = *SDC*)
- **ProductUserID** (*ProductReference* med *ProductReferenceType* – *ProductReferenceNumber*, *Agency* = *ForestHarvester*) Identiteten på en produkt i en pin-III som ökiakas in till Biometria.
- **Producerat för mottagningsplats** (*Product/ForestWood/ForestWoodCharacteristics/ProductAdaptedFor/OtherParty* med *PartyType* = "PlaceFinalDestination")
- Aggregerad avverkad kvantitet för sortimentsfördelad skördarmätning (*QuantityInformation*) (*QuantityTypeContext* – *Measured*) med måttslag i giltiga kombinationer av attributen *QuantityType*, *MeasuringMethod*, *MeasuringAgency* och UOM.
- **ProduktID** (*AdditionalItemInfo* med *Code*= *ProduktID*)



SDC Use Case M 4.3.0

Fakturaunderlag tilläggstjänster (Textuell beskrivning, ISS och XML-exempel)

Lagt till Attesteras av

Lagt till Råvaruköpare



Fakturaunderlag tilläggstjänster

(textuell beskrivning, ISS,
XML-exempel)

4.5 Invoice av typen ProForma

När registreringen är gjord via VIOL 3-klienten kan VIOL 3-systemet skapa och distribuera ett meddelande med transportrelaterade kostnader i form av en Invoice(ProForma) till relevanta mottagare/prenumeranter

Viktig information i en Invoice(ProForma) är;

På huvudnivå (Invoice/InvoiceHeader):

- **Transportsedel** (InvoiceNumber). Den unika identiteten på dokumentet.
- **Skapad/Ändrad** (InvoiceDate). Datum och tid då e-dokumentet skapats/ändrats.
- **Utförande datum** (OtherDate med @DateType="DateOfTrading").
- **Säljare** (SupplierParty)
- **Köpare** (OtherParty - LogisticsBuyerAgent)
- **Attesteras av** (SupplierParty/CommonContact/ContactName med ContactType="Supervisor")

Attesteras av

Seq	Element	U	Optio	N	Enumeration	Rule	Remarks
1	Invoice	0	Yes	Required	1	FWS_GE_009, FWS_IN_007, FWS_IN_018, FWS_IN_02	
2	@InvoiceType	1	Yes	Required	ProForma	FWS_IN_003	
3	@InvoiceContextType	1	Yes	Required	LogisticsService	FWS_IN_032, FWS_IN_035	
4	@Reissued	1	No	Optional			
5	@Language	1	Yes	Optional	swe		
6	InvoiceHeader	1	Yes	Required	1		
7	InvoiceNumber	2	Yes	Required	1	FWS_IN_008	
8	InvoiceDate	2	Yes	Required	1	FWS_IN_009	
14	OtherDate	2	Yes	Required	Repeatable		
39	DocumentReferenceInformation	2	No	Optional	Repeatable	FWS_IN_031	
5	BillToParty	2	Yes	Required	1	FWS_IN_035	
12	SupplierParty	2	Yes	Required	1	FWS_GE_004, FWS_IN_(NB. This is the LogisticsSupplie	
130	@LogisticsRole	3	No	Optional			
131	PartyIdentifier	3	Yes	Required	Repeatable	FWS_GE_003	
134	NameAddress	3	Yes	Required	1	FWS_GE_002, FWS_IN_012	
172	URL	3	No	Optional	1		
174	CommonContact	3	Yes	Optional	Repeatable	FWS_GE_005	
175	@ContactType	4	Yes	Required	Supervisor		
176	ContactName	4	Yes	Required	1		
177	ContactIdentifier	4	No	Optional	1		



Fakturaunderlag tilläggstjänster

(textuell beskrivning, ISS,
XML-exempel)

Råvaruköpare



SDC Use Case ID

M

Datum

2021-10-14

Version

7.0

Sida

11(13)

- **LeveransId** (*GoodsArrivalNumber* angivet av *ServiceProvider*).
- **Fritext** (*AdditionalText*)
- **Utförande transportföretag** (*OtherParty - Carrier*)
- **Mottagare** (*OtherParty - EndUser*)
- **Lagerställe start** (*OtherParty - PlaceOfLoading*)
- **Råvaruköpare** (*OtherParty - Buyer/BuyerAgent*) Om råvaruköparen är en juridisk enhet är den av typen "Buyer", om råvaruköparen är ett ombud är den av typen "BuyerAgent".

```
<OtherParty PartyType="BuyerAgent">
  <PartyIdentifier PartyIdentifierType="AssignedByAgency" Agency="SDC">08885-40020</PartyIdentifier>
  <PartyIdentifier PartyIdentifierType="papiNetGlobalPartyIdentifier">1.3.6.1.4.1.29504.997.100.2</PartyIdentifier>
  <NameAddress>
    <Name1>Skogsbolaget AB Skogsdistrikt 8</Name1>
    <Address1>Bangatan 10A</Address1>
    <City>Huvudstad</City>
    <PostalCode>80000</PostalCode>
    <Country ISOCountryCode="SE">Sverige</Country>
  </NameAddress>
  <CommonContact ContactType="Purchaser">
    <ContactName>Stig Skoglund</ContactName>
    <ContactIdentifier ContactIdentifierType="Other">028-StiSko</ContactIdentifier>
    <Telephone>+4660667788</Telephone>
    <!-- Phonenummer including countryprefix but without spaces, slashes and hyphens. -->
  </CommonContact>
  <CommonContact ContactType="CustomerService">
    <ContactName>Tage Tallgren</ContactName>
    <Telephone>+4661123466</Telephone>
    <!-- Phonenummer including countryprefix but without spaces, slashes and hyphens. -->
    <Email>Tage.Tallgren@skogsbolaget.se</Email>
  </CommonContact>
</OtherParty>
```



SDC Use Case L 11.0.0

Kvantitet råvara (textuell beskrivning och ISS)

Förändrad princip för måttslag som förmedlas i *QuantityInformation/Quantity*.

Ändrad mappning av "Antal travar".

Värde råvara (textuell beskrivning, ISS och xml-exempel)

Ändrad mappning av "Version" för VIOL 3:s interna värdeberäknings-id.



Värde transport (ISS)

Några smärre justeringar.

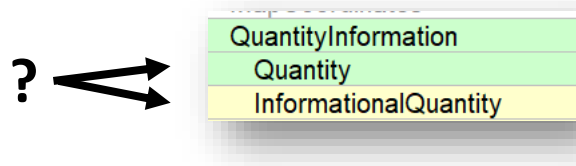
Transportuppgifter (textuell beskrivning, ISS och xml-exempel)

Ny och ändrad funktionalitet.



Kvantitet råvara

Vilka måttslag redovisas och var hamnar de i *QuantityInformation*?





Kvantitet råvara

Utsnitt från några fall

Skäppmätning

```
<QuantityInformation>  
  <Quantity QuantityType="TippedLooseVolume" QuantityTypeContext="Measured" MeasuringAgency="SDC" MeasuringMethod="M3S">  
    <Value UOM="CubicMeter">38.55</Value>  
  </Quantity>  
</QuantityInformation>
```

Stockmätning

```
<ItemInfo ItemType="Log">  
  <Identifier IdentifierCodeType="Measurer" IdentifierType="Primary">10001</Identifier>  
  <QuantityInformation>  
    <Quantity QuantityType="SolidWoodVolume" QuantityTypeContext="Measured" MeasuringAgency="SDC" MeasuringMethod="M3F" MeasuringMethodType="ConvertedUOM">  
      <Value UOM="CubicMeter">0.247834</Value>  
    </Quantity>  
    <InformationalQuantity QuantityType="SolidWoodVolume" QuantityTypeContext="Measured" MeasuringAgency="SDC" MeasuringMethod="M3T0">  
      <Value UOM="CubicMeter">0.187930</Value>  
    </InformationalQuantity>  
  </QuantityInformation>  
  <PropertyValue PropertyType="DiameterSmallEnd">[...]</PropertyValue>  
  <PropertyValue PropertyType="Length">[...]</PropertyValue>  
  <PropertyValue PropertyType="QualityClassCode" MeasuringAgency="SDC">[...]</PropertyValue>  
  <PropertyValue PropertyType="TreeSpeciesGroupCode" MeasuringAgency="SDC">[...]</PropertyValue>  
</ItemInfo>
```

Torrhaltsb.

```
<QuantityInformation>  
  <Quantity QuantityType="BoneDry" QuantityTypeContext="Measured" MeasuringAgency="SDC" MeasuringMethod="TTV">  
    <Value UOM="MetricTon">20.41806</Value>  
  </Quantity>  
  <InformationalQuantity QuantityType="Energy" QuantityTypeContext="Measured" MeasuringAgency="SDC" MeasuringMethod="MWH" MeasuringMethodType="ConvertedUOM">  
    <Value UOM="MegaWattHour">75.938627</Value>  
  </InformationalQuantity>  
  <InformationalQuantity QuantityType="SolidWoodVolume" QuantityTypeContext="Measured" MeasuringAgency="SDC" MeasuringMethod="M3F" MeasuringMethodType="ConvertedUOM">  
    <Value UOM="CubicMeter">43.082107</Value>  
  </InformationalQuantity>  
</QuantityInformation>
```

Kvantitet råvara

Några oklarheter





Kvantitet råvara

Några oklarheter: Räkning (antal travar)

Fel tidigare:

```
<QuantityInformation>
  <Quantity QuantityType="Count" QuantityTypeContext="Measured" MeasuringAgency="SDC" MeasuringMethod="ST">
    <Value UOM="Piece">50</Value>
  </Quantity>
  <InformationalQuantity QuantityType="SolidWoodVolume" QuantityTypeContext="MeasuredCorrected" MeasuringAgency="SDC" MeasuringMethod="M3F" MeasuringMethodType="Calculated">
    <Value UOM="CubicMeter">1257.15</Value>
  </InformationalQuantity>
</QuantityInformation>
```

Mer korrekt så?

```
<QuantityInformation>
  <Quantity QuantityType="Count" QuantityTypeContext="Measured">
    <Value UOM="LogPile">50</Value>
  </Quantity>
  <InformationalQuantity QuantityType="SolidWoodVolume" QuantityTypeContext="MeasuredCorrected" MeasuringAgency="SDC" MeasuringMethod="M3F" MeasuringMethodType="Calculated">
    <Value UOM="CubicMeter">1257.15</Value>
  </InformationalQuantity>
</QuantityInformation>
```

Eller snarare så?

```
<QuantityInformation>
  <Quantity QuantityType="SolidWoodVolume" QuantityTypeContext="MeasuredCorrected" MeasuringAgency="SDC" MeasuringMethod="M3F" MeasuringMethodType="Calculated">
    <Value UOM="CubicMeter">1257.15</Value>
  </Quantity>
  <InformationalQuantity QuantityType="Count" QuantityTypeContext="Measured">
    <Value UOM="LogPile">50</Value>
  </InformationalQuantity>
</QuantityInformation>
```




Kvantitet råvara

Några oklarheter: Vägning och konsekvenser med vrak från kollektiv

Vägning av leverans med barmassaved utan redovisat vrak

```
<QuantityInformation>  
  <Quantity QuantityType="NetNetWeight" QuantityTypeContext="Measured" MeasuringAgency="SDC" MeasuringMethod="TON">  
    <Value UOM="MetricTon">35.0</Value>  
  </Quantity>  
</QuantityInformation>
```

Vägning av samma leverans med redovisning av vrak från kollektiv

```
<Product>  
  <ProductIdentifier ProductIdentifierType="GradeCode" Agency="SDC">9990</ProductIdentifier>  
  <ProductDescription>Vrak Kollektiv</ProductDescription>  
  <ForestWood ForestWoodType="Unspecified" IsForestWoodReject="Yes"/>  
</Product>  
<QuantityInformation>  
  <Quantity QuantityType="SolidWoodVolume" QuantityTypeContext="MeasuredCorrected" MeasuringAgency="SDC" MeasuringMethod="M3F" MeasuringMethodType="Calculated">  
    <Value UOM="CubicMeter">0.6</Value>  
  </Quantity>  
</QuantityInformation>
```



Kvantitet råvara

(textuell beskrivning)

Principer för "huvudkvantitet" är under omarbetning

- Tidigare princip för vägning höll inte då vrakprodukter kompletteras med endast volymsuppgift vid kollektivomräkning
- Tidigare princip för räkning av travar hade felaktigt måttslag
- Generellt utgör m3f eller m3s huvudkvantitet vid redovisning från Biometria.
- Undantag finns och beskrivs närmare i kommande leveranser.

- **Information om mätobjekt** (*PackageMeasuringInfo*). Om mätobjektet är trave, skäppa eller leverans återfinns information om denna här:
 - **Identitet** (*../ItemInfo/Identifier*). Exempelvis identitet på skäppan.
 - **Kvantitet** (*../ItemInfo/Quantity*). Avsnitt "Document MeasuringTicket with VIOL 3 data issued by

SDC Use Case L – Beräkna råvaru- och tjänsteaffär.docx



SDC Use Case ID
L

Datum
2021-08-20

Version
17.0

Sida
26(49)

Biometria i "Official list of papiNet codes maintained by SDC" beskriver hur kvantitet förmedlas.

Kvantiteter kommer att förmedlas enligt följande prioritering av måttslag:

- Vid mätmetod stockmätning kommer *Quantity* förmedla kvantiteten i måttslag m3f
- Vid mätmetod travmätning kommer *Quantity* förmedla kvantiteten i måttslag m3f
- Vid mätmetod skäppmätning kommer *Quantity* förmedla kvantiteten i måttslag m3s
- Vid mätmetod vägning kommer *Quantity* förmedla kvantiteten i måttslag ton
- Vid mätmetod räkning kommer *Quantity* förmedla kvantiteten i måttslag st
- Vid mätmetod torrhållsbestämning kommer *Quantity* förmedla kvantiteten i måttslag tvv
- Vid mätmetod mottagningskontroll kommer *Quantity* förmedla kvantiteten i måttslag m3f eller m3s
- Kvantiteter i andra måttslag kommer att förmedlas under *InformationalQuantity*

Notera att m3f alltid kommer att förmedlas antingen som *Quantity* eller *InformationalQuantity* då det gäller skogsråvara.

- Mätgenskapstyper (*../ItemInfo/PropertyValue*)
 - **Askhalt** (*..PropertyValue* med *@PropertyType="AshContent"*).

Gamla versionen av SDC Use Case L

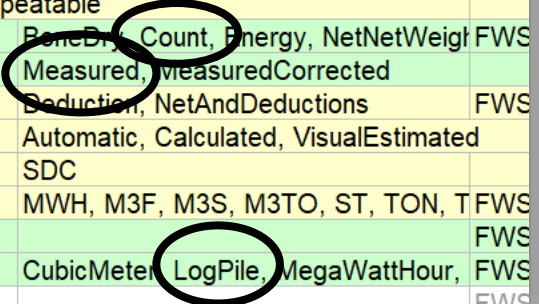
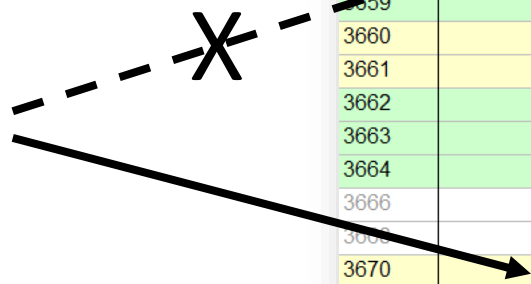


Kvantitet råvara

(textuell beskrivning, ISS)

Project	SDC UseCase L - ISS MeasuringTicket(MeasuringTicket)	Product				
Version	22.0					
Date	2021-10-15					
Subset definition						
Seq	Element	U	Optio	M	Enumeration	Rule
2929	OtherParty	2	Yes	Required	Repeatable	
3004	SourceProduct	2	Yes	Required	1	
3623	NumberOfPackageMeasuringInfo	2	Yes	Optional	1	
3624	PackageMeasuringInfo	2	Yes	Optional	Repeatable	FWS
3625	ItemInfo	3	Yes	Required	1	
3626	@ItemType	4	Yes	Required	Load, LogFile, LooseVolumeItem	
3627	Identifier	4	Yes	Required	Repeatable	FWS
3631	TrackingReferenceID	4	No	Optional	Repeatable	
3638	ItemReference	4	No	Optional	Repeatable	
3641	MapCoordinates	4	No	Optional	Repeatable	
3656	QuantityInformation	4	Yes	Required	1	FWS
3657	Quantity	5	Yes	Required	1	
3658	@QuantityType	6	Yes	Required	BoneDry, Count, Energy, NetNetWeight	FWS
3659	@QuantityTypeContext	6	Yes	Required	Measured, MeasuredCorrected, Rejected	
3660	@AdjustmentType	6	Yes	Optional	Deduction, NetAndDeductions	FWS
3661	@MeasuringMethodType	6	Yes	Optional	Automatic, Calculated, VisualEstimated	
3662	@MeasuringAgency	6	Yes	Required	SDC	
3663	@MeasuringMethod	6	Yes	Required	MWH, M3F, M3S, M3TO, ST, TON, T	FWS
3664	Value	6	Yes	Required	1	FWS
3666	RangeMin	6	No	Optional	1	FWS
3667	RangeMax	6	No	Optional	1	FWS
3670	InformationalQuantity	5	Yes	Optional	Repeatable	
3671	@QuantityType	6	Yes	Required	BoneDry, Count, Energy, NetNetWeight	FWS
3672	@QuantityTypeContext	6	Yes	Required	Measured, MeasuredCorrected	
3673	@AdjustmentType	6	Yes	Optional	Deduction, NetAndDeductions	FWS
3674	@MeasuringMethodType	6	Yes	Optional	Automatic, Calculated, VisualEstimated	
3675	@MeasuringAgency	6	Yes	Optional	SDC	
3676	@MeasuringMethod	6	Yes	Optional	MWH, M3F, M3S, M3TO, ST, TON, T	FWS
3677	Value	6	Yes	Required	1	FWS
3678	@UOM	7	Yes	Required	CubicMeter, LogFile, MegaWattHour,	FWS
3679	RangeMin	6	No	Optional	1	FWS

Antal travar
Ändrad mappning





Värde råvara

(textuell beskrivning, ISS, xml-exempel)

Ändrad mappning av **Version** för VIOL 3:s interna värdeberäkningsid, *CompensationCalculationID*

Tidigare: *DocumentVersionNumber*

Nu: *TransactionHistoryNumber*

Seq	Element	I	U	Optio	N	Enumeration	Rule	Remarks
401	MeasuringNumber	2	Yes	Required	1		FWS_MT_005	
402	MeasuringDate	2	No	Optional	1		FWS_MT_005	
408	MeasuringInfoVersion	2	Yes	Required	1		FWS_MT_019	
439	MeasuringSpecification	2	Yes	Required	1			
1193	{choice}	2	Yes	Required	0			
1194	DocumentReferenceInformation	3	Yes	Required	Repeatable {choice}			
1195	DocumentReferenceID	4	Yes	Required	1			Mandatory references: CompensationCalculationID assigned by ServiceProvider ContractNumber assigned by ContractParty ContractNumber assigned by ServiceProvider DeliverySourceNumber assigned by ContractParty (this reference is provided, and mandatory, when BusinessChainSequenceNumber = 1) DeliverySourceNumber assigned by ServiceProvider GoodsArrivalNumber assigned by ServiceProvider MeasuringNumber assigned by ServiceProvider QuantityCalculationID assigned by ServiceProvider Optional references: PriceList assigned by ServiceProvider ProductOriginIdentifier assigned by ServiceProvider
1198	DocumentReferenceIDLInetItemNumber	4	Yes	Optional	1			Contains data if DocumentReferenceIDType = "ContractNumber" and AssignedBy = "ServiceProvider".
1199	TransactionHistoryNumber	4	Yes	Optional	1			Contains data when DocumentReferenceIDType is "CompensationCalculationID", "ContractNumber", "DeliverySourceNumber" or "QuantityCalculationID".
1200	DocumentVersionNumber	4	Yes	Optional	1			Contains data when DocumentReferenceIDType is "MeasuringNumber" or "PriceList"
1201	Date	4	No	Optional	1			
1205	Time	4	No	Required	1		FWS_GE_001	
1206	NumberOfDocumentsRequired	4	No	Required	1			



Värde transport (ISS)



Några smärre justeringar

Exempelvis är attribut under *QuantityInformation* avstämda mot guiden i *Official list of papiNet codes maintained by agency SDC*

Project	SDC UseCase L - ISS MeasuringTicket(InvoiceSpecification) LogisticsService						
Version	12.0						
Date	2021-10-14						
Subset definition							
Seq	Element	Le	Us	Option	M	Enumeration	Re
5905	MeasuringTicketSequenceLineItem	2	Yes	Required	Repeatable		FV
5906	@MeasuringComplete	3	No	Optional			
5907	MeasuringTicketSequenceLineItemNumber	3	Yes	Required	1	1	
5908	ChargeOrAllowance	3	Yes	Required	1	Transportkostnader beräknade av Bior	FV
5910	Product	3	Yes	Required	1		FV
6528	QuantityInformation	3	Yes	Required	1		FV
6529	Quantity	4	Yes	Required	1		FV
6530	@QuantityType	5	Yes	Required			FV
6531	@QuantityTypeContext	5	Yes	Required		Transported	
6532	@AdjustmentType	5	No	Optional			FV
6533	@MeasuringMethodType	5	Yes	Optional			
6534	@MeasuringAgency	5	Yes	Optional		SDC	
6535	@MeasuringMethod	5	Yes	Optional			FV
6536	Value	5	Yes	Required	1		FV
6538	RangeMin	5	No	Optional	1		FV
6540	RangeMax	5	No	Optional	1		FV



Transportuppgifter

(textuell beskrivning, ISS och xml-exempel)

Bakåtkompatibel

Transportredovisa kvant SDC

Samma "flagga" som i Transportunderlag och Transportinstruktion

Borttagna VIOL 3-fält

Vikt med last före lossning av leverans
Vikt utan last efter lossning av leverans



- Slutplats transport (*LocationInformation/LocationParty* med *PartyIdentifierType="AssignedByAgency"* och *Agency="SDC"*) Samma identitet förekommer även som *ShipToParty* och *RouteLocation*.
- **Avvisningsorsak** (*ShipmentIncident/ShipmentIncidentInfo* med *Code=BusinessServiceRejectionReason*)
- Transportaffärskedja (*BusinessChainInfo/BusinessChainSequence*)
 - **Affärsled** (*BusinessChainSequenceNumber*)
 - **Köpare** (*OtherParty* med *PartyType="LogisticsBuyerAgent"*)
 - **Säljare** (*OtherParty* med *PartyType="LogisticsSupplier"*)

på *TransportInformation*-nivå:

- **Transportslag** (*TransportModeCharacteristics/TransportModeType* samt *TransportVehicleCharacteristics/TransportVehicleType*)
- **Medför kran** (*TransportVehicleCharacteristics/TransportVehicleEquipment* med *TransportVehicleEquipmentCode=SetOfVehiclesEquippedWithCrane*)
- **Transportmedel registreringsnummer och landskod** (*TransportVehicleCharacteristics/TransportVehicleIdentifier*)
- **Lastbärare registreringsnummer och landskod** (*TransportUnitCharacteristics/TransportUnitIdentifier*)
- **Försvård lossning** (*TransportUnloadingCharacteristics/TransportUnloadingCode* med *TransportUnloadingType="ByUnloadingCode"* och *TransportUnloadingCode* utgiven av SDC)
- **Viaplats transport** (*TransportOtherInstructions/LocationInformation/LocationParty* med *LocationType="ViaLocation"* och *PartyType="PlaceOfMeasuring"* samt där *TransportInstructionCode=GoToMeasur*)
- Transportavstånd angivet (*TransportPropertyValue* med *TransportPropertyType="DistanceWithLoad"*) Samma uppgift förekommer även som *RouteLength*.
- **Tomkörningssträcka** (*TransportPropertyValue* med *TransportPropertyType="DistanceWithOutLoad"*)
- Biometria-specifika uppgifter (*AdditionalItemInfo* med *Agency="SDC"*)
 - **Avgiftsbelagd vägsträcka** (*Code=NumberOfTollroadLegsTravelled*)
 - **Beordrad helgkörning** (*Code=WeekendTransportDueToRequest*)
 - **Bärighetsklass** (*Code=LimitingRoadBearingCapClassSE*)
 - **Extra tidsåtgång transport** (*Code=ReportedExtraTransportTime*)
 - **Fullt lass** (*Code=IsSetOfVehiclesFullyLoaded*)
 - **Färjeöverfart** (*Code=NumberOfFerryCrossingsMade*)
 - **Försvård lastning** (*Code=AggravatedLoadingCondition*)
 - **Försvård transport** (*Code=InconvenientTransportReason*)
 - **LLD** (*Code=SupplyingRegistrationDistrict*)
 - **Returavstånd** (*Code=RETUR*)
 - **Slutkört** (*Code=FinalLoadingStatusFromCarrier*)
 - **Sluttid mätplats** (*Code=TransportCompletelyMeasuredDate*)
 - **Starttid mätplats** (*Code=TransportAvailableToMeasureDate*)
 - **Transportredovisa kvant SDC** (*Code=IsLogisticsValueInputRequested*)
 - **Vikt med last** vid ankomst till mätplats (*Code=LogisticGrossWeightAtArrival*)
 - **Vikt utan all last som lastats av vid avlastningsplats** (*Code=LogisticGrossWeightAtDeparture*)

på *Route*-nivå där *RouteType="DeliveryOriginToDeliveryDestination"*:

- **Transportavstånd kommentar** (*RouteComment*)



Leveransplan för specifikationer

Stefan Immefors





Leveransplan för specifikationer

» 2021-12-15 Onsdag

» 2022-02-15 Tisdag



Nästa release av systemet VIOL 3: Fredag 2021-11-19

OBS! Redovisningshänvisning kommer i PI20



Frågor och synpunkter





Kvittenser av affärskdokument för papiNet



Kvittenser av affärssystem för papiNet

BusinessAcknowledgement (BA)

Information om att affärssystemet
blivit **presenterat för affärssystemet**

“A document receiver uses the BusinessAcknowledgement to notify the sender that a document has been presented to the receiver's ERP system”

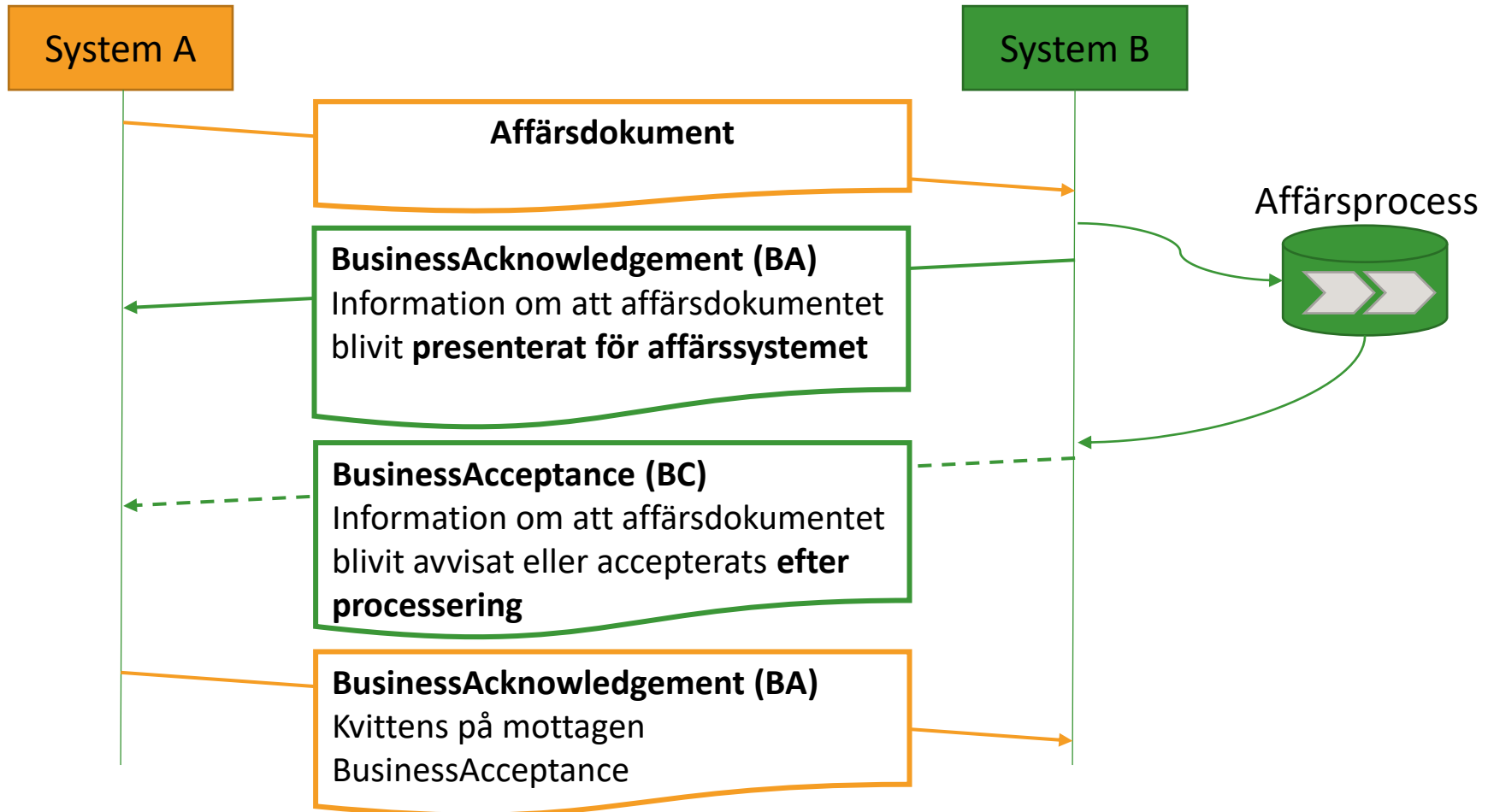
papiNet V2R31 Data Dictionary Global Standard for the Paper and Forest Products Supply Chain Build V2R31_20210324
Date 2021-04-16

BusinessAcceptance (BC)

Information om att affärssystemet
blivit avvisat eller accepterat **efter
processering**

“The receiver of a document uses the BusinessAcceptance to confirm to the sender that the document is accepted or rejected after processing the document in the receiver's ERP system. Some business cases might require manual actions before the BusinessAcceptance can be issued.”

papiNet V2R31 Data Dictionary Global Standard for the Paper and Forest Products Supply Chain Build V2R31_20210324
Date 2021-04-16



Specifikationer och förtydliganden är planerad i kommande leverans



TACK!

Biometria support

010-228 59 00

<https://viol3.se/support/>

