

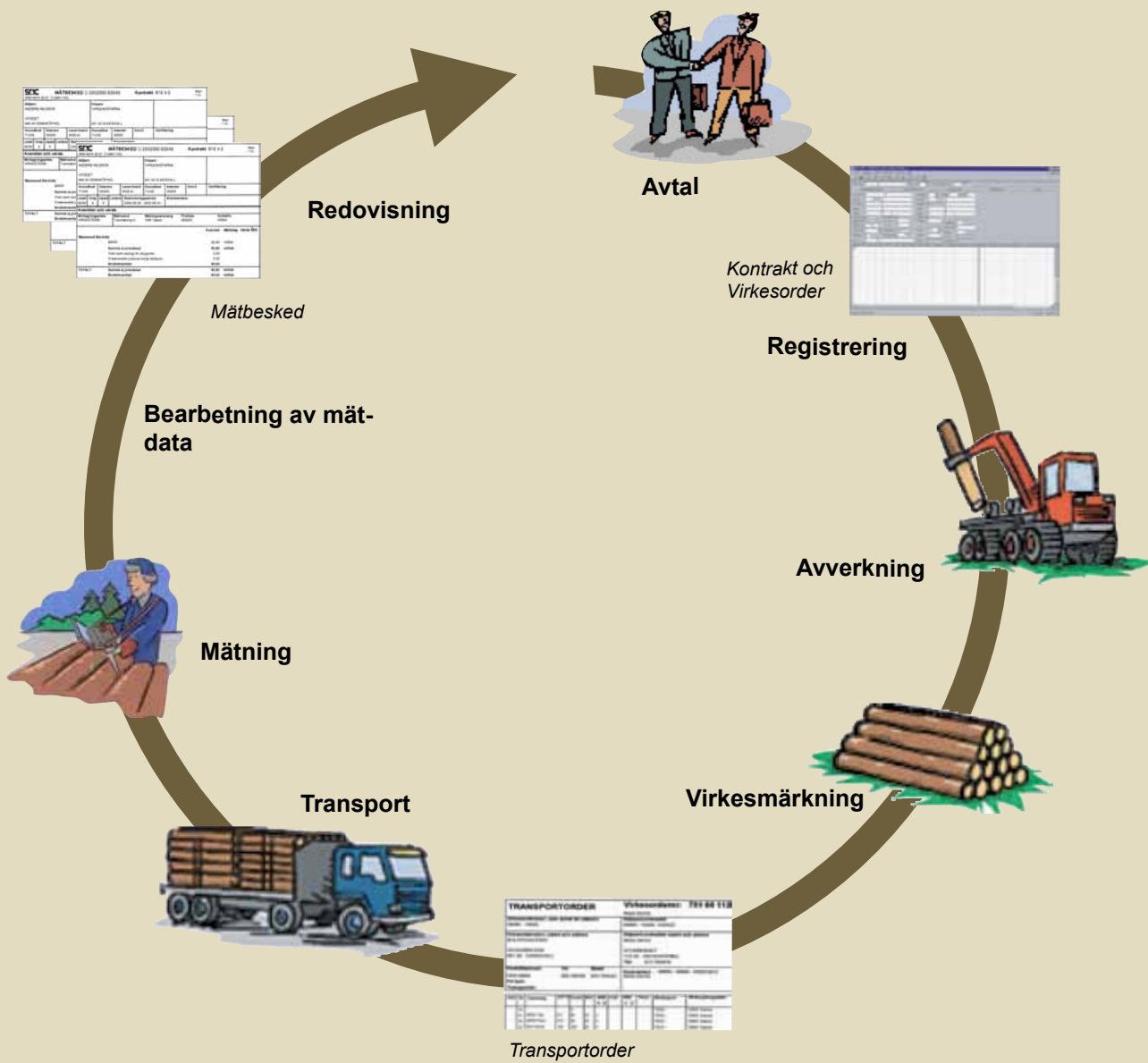


# Från avtal till redovisning

Så här fungerar det när du säljer virke

Information om virkesmätning och virkesredovisning i Sverige

# Så här fungerar det när du säljer virke





# Mätbeordring

## Affärsuppgörelse och virkesorder

När köpare och säljare gjort upp om en virkesaffär skrivs vanligen ett avtal för överenskommelsen. De uppgifter från detta avtal som behövs för att redovisa affären registrerar sedan köparen i ett kontrakt i virkesredovisningssystemet (VIOL). Här anges bl.a. identiteter för säljare och köpare, aktuella sortiment, överenskommen prislista samt kontraktets giltighetstid. I VIOL knyts sedan kontraktet till en virkesorder där köparen anger uppgifter om hur virket skall transporteras och mätas. Virkesorder- (och kontrakt-) numret blir virkets identitet och följer med virket från avlägget i skogen till det att affären redovisas i form av de utskickade mätbeskeden.



## Virkesmärkning

Det ligger i allas intresse att virket är ordentligt märkt så att det lätt går att identifiera vid transport och inmätning. Det finns två huvudsätt att märka virket på:

- virkesmärkning i stockända
- vältlapp

De olika virkesmätningföreningarna (VMF) har olika krav på hur märkningen skall göras.

Inom VMF Nords område skall stockändar i vältan märkas med märkstämpel. Olika företag märker med olika färger och stämpelns nummer återfinns i kontraktet.

Inom VMF Qberas och VMF Syds områden skall det finnas s.k. vältlappar på stockändar i vältan. Vältlappen måste innehålla uppgift om virkesordernummer och leverantörens namn.



*Inom VMF Qberas och VMF Syds områden skall det finnas s.k. vältlappar på stockändar i vältan. Vältlappen måste innehålla uppgift om virkesordernummer och leverantörens namn.*

## Transport

När en virkesorder registreras i VIOL skrivs vanligen en transportorder ut. Detta dokument distribueras till transportören som skall hämta virket och innehåller virkesorderns nummer samt identitetsuppgifter såsom leverantörens namn och adress. Även uppgifter om avläggets belägenhet samt vart de olika sortimenten skall transporteras finns angivna. Transportören skall vid lastning kontrollera att uppgifterna på transportordern stämmer överens med virkesmärkningen.

TRANSPORTORDER										Virkesordernr: 781 68 112	
Virkesorderansv. (om annat än säljare) 08885 - 10000					Säljare/Leverantör 08885 - 10000 - 030523						
Virkesorderans v. namn och adress BOLAGSSKOGEN SKOGSBACKEN 851 83 SUNDSVALL					Säljare/Leverantör namn och adress INGA SKOG STORBERGET 123 45 SKOGSKÖPING Tel: 012-345678						
Kontaktperson PER GRAN		Tel 060-168700		Mobil 070-7654321		Kontraktssnr : 08885 - 08885 - 030523013 INGA SKOG					
Transportör:											
Stat	Nr	Varuslag	SSTE	Kvant	Msl	MM A B	Koll	MM C D	Pkod	Mottagare	Mottagningsplats
	00			0						73202 -	39999 Sdctest
	01	SÅGT Tall	011	80	35	2				73202 -	39999 Sdctest
	02	SÅGT Gran	012	30	35	2				73202 -	39999 Sdctest
	03	MAV Bantr	100	100	55	3				73210 -	39888 Sdctest

*Transportordern kan ha något olika utseende beroende på var i Sverige man är verksam, men informationen är densamma.*

# Mätning

## Mottagning och kvittering

När transportören anländer till mätstationen kontrollerar virkesmätaren att virkespartierna är märkta enligt VMF:s regler innan mätningen börjar. Om märkningen inte uppfyller kraven kan mätaren vägra att mäta in partiet tills man har kunnat säkerställa dess identitet.

Efter inmätning erhåller transportören ett mätkvitto vilket är verifikatet på att virket är avlämnat och inmätt.

## Mätning av sågtimmer

Grunden för sågtimmermätning är stockvis mätning. För större leveranser kan dock stickprovsmetoder tillämpas varvid första mätningen oftast är en travmätning.

För sågtimmer förekommer två olika handelsmått, toppmått volym under bark ( $m^3\text{toub}$ ) och fast volym under bark ( $m^3\text{fub}$ ). I södra Sverige används vanligtvis  $m^3\text{toub}$  medan man i norra Sverige oftast använder  $m^3\text{fub}$ .

För att bli inmätt som sågtimmer måste stocken bl.a. vara avverkad av levande stamdel, fri från lagringsröta och insektsskador, nöjaktigt rak samt kapad i tillåten längd och diameter.



Stockarnas längd och diameter mäts vanligtvis automatiskt i en mätram. Virkesmätaren anger trädslag, bedömer kvalitet och barktyp (för att få diametermåttet under bark) samt gör avdrag för eventuella virkesfel (t.ex. krök eller skogsröta) på stockarna.

Grunden för bedömning av en stock till en viss kvalitet är att den förväntas ge ett sågutbyte med egenskaper som svarar mot en viss slutlig användning. Bedömningen grundas på synliga egenskaper (årsringsbredd, kvist och fel) på stockens mantelyta och i dess ändytor.

## Mätning av massaved

Massaved skall vara tillfredsställande kvistad och i övrigt upparbetad så att den kan hanteras vid transport och förädling i industrin. Stockarna ska hålla sig inom avtalade max- och minimigränser för längd och diameter. Röta tillåts med vissa begränsningar.

Massaved mäts i fast volym under bark ( $m^3\text{fub}$ ). Med stöd i gällande regler sker mätningen av massaved i norra respektive södra och mellersta Sverige på olika sätt.

I södra Sverige baseras handelsmättet på travmått volym. Travmätning sker vanligtvis på lastbil eller järnvägsvagn. Volymmätningen av en trave omfattar längd, bredd, höjd samt vedvolymprocent. Vedvolymprocenten anger travens innehåll av ved i förhållande till travvolymen.

Avgörande för travens kvalitet är förekomsten av skogs- och lagringsröta. Andelen skogsröta bedöms och anges i procent av vedytan i travens stockändor. Den tillåtna förekomsten beror på trädslag och sortiment och kan variera mellan olika industrier.

Bruttovolymen i en trave motsvarar den totala vedvolymen av samtliga stockar i traven. Minskas denna volym med vrakstockarnas volym erhålls nettovolymen eller den leveransgilla volymen. Betalning sker som regel på nettovolym.

I norra och mellersta Sverige baseras handelsmättet på stockmått volym. Av rationalitetsskäl grupperas virkesleveranserna i s.k. kollektiv med hänsyn till



bl.a. sortiment och leverantörskategori.

Första mätled utgörs normalt av travmätning (som i Sydsverige) eller vägning varefter stockmätning utförs på slumpvis valda stickprovstravar. För stickprovstravarna får man fram en kvot mellan stockmått och travmått volym eller vikt som kallas för omräkningstal. Resultaten från samtliga travmätningar korrigeras på grundval av dessa omräkningstal. Metoden kallas mätning genom stickprov.

Även vrakkvintiteten i travarna justeras enligt utfallet i stickproven. Man redovisar då den av mätaren bedömda vrakkvintiteten i traven samt den enligt stickproven justerade vrakkvintiteten var för sig.

# Redovisning

## Kontroller och beräkningar

I VIOL sker en mängd kontroller på att mätdata är korrekt innan mätningen paras ihop med (eller bokförs på) virkesordern som den tillhör.

Utifrån de måttuppgifter som registrerats på mätplatsen sker volymberäkningar av varje leverans i VIOL. Om kontraktet som tillhör virkesordern innehåller referenser till en prislista sker även en automatisk prisberäkning av leveransen.

De massavedsleveranser (i norra och mellersta Sverige) som ingår i kollektiv räknas även om enligt kollektivets omräkningstal innan de redovisas.

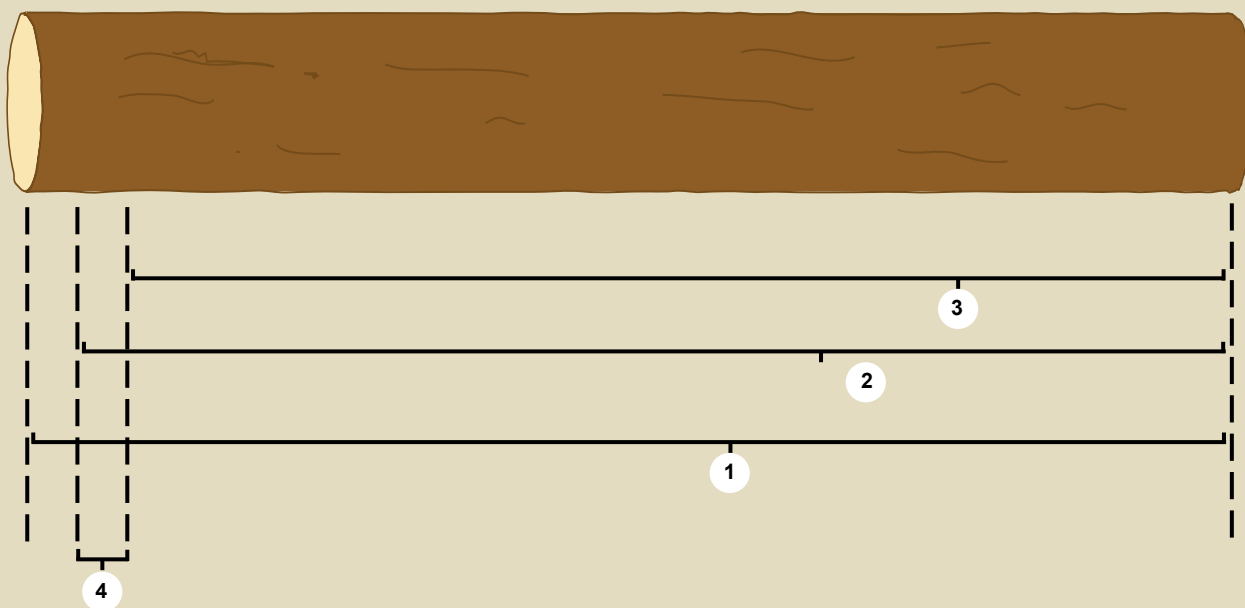
## Redovisning på mätbesked

När mätningarna är godkända redovisas resultatet på mätbesked. Mätbeskedet är den vederlagshandling som ligger till grund för betalningen mellan säljare och köpare.

Mätbeskedet produceras som två identiska handlingar och distribueras normalt per post till säljare och köpare. På mätbeskederna kan man utläsa vilka mätningar (redovisningsnummer) som ingår samt volymen och eventuellt pris för dessa.

Utseende och förklaringar till mätbeskederna finns att läsa på SDCs kundwebb, violweb under VIOL/Mätbesked/Mätbeskedsmoduler.

## Kvantitetsbegrepp på mätbesked - stockmätt sågtimmer

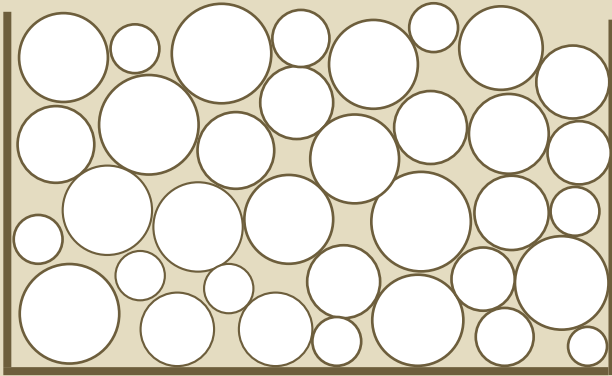


- 1. Bruttokvantiteten** baseras på samtliga stockarnas totala längd. (I bruttokvantiteten ingår även vrakade stockar.)
- 2. Nettokvantiteten** baseras på de godkända stockarnas längd efter eventuella avdrag. (I nettokvantiteten ingår inte vrakade stockar.)
- 3. Prisgrundande kvantiteten** baseras på den modullängd i prislistan som ligger på eller närmast under stockens nettolängd och är alltså den kvantitet man enligt prislistans utformning får betalt för.

- 4. Överbålet** utgör skillnaden mellan netto- och prisgrundande kvantitet och är alltså den del av nettokvantiteten som man inte får betalt för.

I de fall betalning sker för överskjutande längd blir prisgrundande kvantitet alltid lika med nettokvantiteten och överbålet därmed alltid noll.

# Måttslag



## **m<sup>3</sup>t** – travmätt kubikmeter

Volymen beräknas som produkten av travens längd, bredd och höjd. Måttet motsvarar travens totala volym inklusive bark och luft m.m.

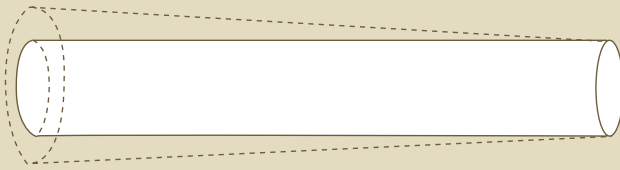
## **Vedvolym** - fastvolym under bark

Produkten av travens volym och travens vedvolymprocent kallas vedvolym. Vedvolymen motsvarar travens totala volym minus luft och bark m.m. (alltså stockarnas volym under bark).



## **m<sup>3</sup>fub** – fastkubikmeter under bark

Stockens verkliga volym exklusive bark. (Stockens vedvolym.)



## **m<sup>3</sup>toub** – toppmätt kubikmeter under bark

Volymen beräknas som produkten av stockens längd och arean 10 cm in från toppändan under bark. Denna volym är alltså den största möjliga vedcylinder man kan ta ut ur en konisk (avsmalnande) stock och är således begränsande för sågutbytet.



# Roller inom virkesmätning och virkesredovisning

## Lag, föreskrifter och bestämmelser

Skogsstyrelsen är tillsynsmyndighet för virkesmätningen och utfärdar, med stöd av virkesmätningsslagen, föreskrifter inom området. Dessa ligger till grund för de mättningsbestämmelser som upprättas av VMR och som används i den praktiska mätningen.

## VMF

I Sverige finns tre virkesmättningsföreningar, VMF Nord, VMF Qbera samt VMF Syd. I dessa föreningar samverkar säljare och köpare av virke för opartisk mätning.



VMF har till huvudsaklig uppgift att mäta virke som levereras till olika virkesförbrukande industrier, t.ex. sågverk eller pappersbruk. Virket mäts vanligtvis på mätstation vid industri och mätningen utförs av VMF:s virkesmätare. Transportören fungerar härvid som leverantörens ombud.

## Kontroll av mätsystemet – mätare och utrustning

För att försäkra sig om en korrekt och likformig mätning genomför virkesmättningsföreningarna kontinuerligt en omfattande intern kontroll. Kontrollen omfattar såväl personalens kompetens som mätutrustningens noggrannhet.

## VMR

VMR (Rådet för virkesmätning och redovisning) företräder skogsnäringen i frågor som rör virkesmätning och virkesredovisning. VMR utvecklar dessa verksamheter samt nomenklaturen inom hela området.

VMR ansvarar dessutom för att genom kontrollkommissionen kontrollera att mätning sker lika över hela landet. En kontroll som är överställd virkesmättningsföreningarnas interna kontroll.

VMR ingår som en del i SDCs organisation.

## SDC

SDC är skogsnäringens IT-företag som ägs av skogsföretagen i Sverige.

SDC svarar för redovisningen av virke och biobränsle som mäts in i Sverige. SDC är opartiskt och redovisar resultat av virkesaffärer till säljare och köpare. Redovisningen sker i huvudsak genom utskick av mätbesked, men presenteras även i olika informationssystem.

## VIOL

På mätstationerna registrerar VMF mätdata. Ett mätkvitto erhålls som verifikat på inmätt parti varefter beräkning av virkesvolym och virkesvärde redovisas till köpare och säljare via VIOL, SDCs virkesadministrativa redovisningssystem.

Endast VMF-personal är auktoriserad att komplettera eller korrigera mätresultat.



**SDC ek för**

**Besöksadress:**  
Skepparplatsen 1

**Postadress:**  
851 83 Sundsvall

**Tel:**  
060-16 86 00

**Fax:**  
060-16 86 39

**E-post:**  
[info@sdc.se](mailto:info@sdc.se)

**Hemsida:**  
[www.sdc.se](http://www.sdc.se)



**VMF Nord ek för**

**Besöksadress:**  
Skeppargatan 1

**Postadress:**  
Box 4037  
904 02 UMEÅ

**Tel:**  
090-77 82 15

**Fax:**  
090-77 82 12

**E-post:**  
[vmf@vmfnord.se](mailto:vmf@vmfnord.se)

**Hemsida:**  
[www.vmfjord.se](http://www.vmfjord.se)



**VMF Qbera ek för**

**Besöksadress:**  
Pelle Bergs backe 3

**Postadress:**  
Box 1935  
791 19 FALUN

**Tel:**  
023-840 30

**Fax:**  
023-844 61

**E-post:**  
[info@vmfqbera.se](mailto:info@vmfqbera.se)

**Hemsida:**  
[www.vmfqbera.se](http://www.vmfqbera.se)



**VMFSyd ek för**

**Besöksadress:**  
Skolgatan 2

**Postadress:**  
Box 644  
551 18 JÖNKÖPING

**Tel:**  
036-34 17 00

**Fax:**  
036-16 52 20

**E-post:**  
[info@vmfsyd.se](mailto:info@vmfsyd.se)

**Hemsida:**  
[www.vmfsyd.se](http://www.vmfsyd.se)