



EKERYDS TRÄ:

Framtidsstro med hjälp av IT-stöd

INNEHÅLL NR 1-2010

LEDAREN: ETT VÄRLDSUNIKT SYSTEM	2
KLOCKREN REDOVISNING PÅ ISELSTAVERKEN	4
JÄGMÄSTARE ÄR FRAMTIDENS KUNDER.....	7

IT-STÖD PÅ EKERYDS TRÄ	8
KRÖNT VÄGVAL	12
TEKNIKSPRÅNG FÖR VIRKESMÄTNING	14

Ett världsunikt system

GRUNDEN I SDCS VERKSAMHET är redovisning av skogliga råvaror mellan köpare och säljare. Det är runt detta som den gemensamma informationsstrukturen av nomenklatur, informationsinsamling och informationssystem har byggts upp. Man kan kalla det för den hårda kärnan i Violsystemet med virkesorder, kvantitetssystem, prISRäkning mm.

Uppbyggnaden av denna informationsstruktur startade redan i början av 1960-talet och jag tror inte man kan föreställa sig hur förutseende skogsbranschen var när man tog beslutet att starta SDC och bygga ihop de olika virkesmätningssammanslagningarnas redovisningar. Den svenska modellen med en gemensam informationsstruktur och en och opartiskt delad information, på det sätt vi gör, är världsunikt. Många menar till och med att det fungerar som ett smörjmedel i råvarumarkanden och gör svensk skogsnäring rationell och konkurrenskraftig.

VMFs opartiska mätning och den opartiskt delade informationen gör att vi minimerar diskussioner i busken om att någon part, t ex köparen försöker luras eller undanhålla information för t ex säljaren.

DEN GRUND SOM SDC vilar på är således mycket rationell för alla parter och det är säkert därför som SDC finns kvar idag efter snart 60 år. Omvärld och skogsbruket förändras dock i snabb takt. Vi får nya sektorer som använder skogliga råvaror i ökande omfattning, särskilt biobränslesektorn, där lösningar anpassade för biobränslehandel i flera led, med flera olika måttslag, kräver nya lösningar och god förståelse för hur såväl köparna som säljarnas krav ser ut.

Skogsföretagen har ökande behov av egen styrning av råvaruflöden och behov att styra tillredning och tillvaratagande av skog på olika sätt. Dessutom ökar behovet av fortsatt rationalisering i informationshämtningen från olika produktionspunkter från skogen till industrin. På ett gemensamt företag som SDC kan det komma att bli så att de krav och önskemål som finns från ägarna/medlemmarna blir så många och så spretiga att det blir svårt att bedöma och prioritera hur utveckling och för-



valtning ska ske och med vilket tempo detta ska göras.

Jag ser två huvudspår i detta, det ena är en expansion av råvaruredo visning mellan köpare och säljare inom de nya områdena där våra skogsprodukter används; biobränsle. Det andra huvudspåret är bättre service och informationsbehandling som rör i första hand produktionsstyrning av befintliga kunders leveranser, avräkningar mot entreprenörer, lagerdata etc.

SÄVÄL NYA KUNDER som utbyggnad av systemet för att serva skogliga processer med information kräver att SDC har mycket god verksamhetskompetens och förstår det arbete som görs på företagen och hur information genereras, används och vilken kvalitet som krävs på olika håll i kedjan. I jämförelse med att serva skogsbruket med avräkning mellan köpare och säljare krävs det mycket kunskap om hur vi arbetar i skogsbruket för att lyckas i framtidens SDC.

Jag ser idag att SDC har utmärkt systemkunskap, IT-kunskap och kunskap om hur och på vilket sätt som information ska skickas, förädlas och lagras. Tyvärr tycker jag att verksamhetskunskapen om hur och på vilket sätt vi arbetar i skogsbruket/VMF/skogsindustrin snarare minskat än ökat på senare tid. För att sälja in mer råvaruredo visning mellan köpare och säljare krävs bred verksamhetskompetens. Inte bara på en marknadsavdelning utan för att utveckla servicen till befintliga företag krävs det kunnandet i än större omfattning. SDCs framtid kommer att behöva både kompetens om informationssystem och kundernas verksamhet. Just nu ser jag en obalans och jag tror att ledning och styrelse har en utmaning att balansera dessa kunskaper på rätt sätt i SDC inför framtiden, så de kommande 50 åren blir lika framgångsrika som de 50 som redan har passerat.

STURE KARLSSON

VIRKESCHEF MELLANSKOG OCH LEDAMOT I SDCS STYRELSE

LOGIN

SDC, 851 83 Sundsvall.
login@sdc.se

ANSVARIG UTGIVARE: Magnus Hedin, tel 060-16 86 95.
REDAKTION: Lena Kjellberg, Jan Rikner, Magnus Hedin,
Torbjörn Johansson, Fredrik Swahn,
Lena Sjödin (redaktör).
LAYOUT OCH ORIGINAL: Matsson R&I/Plan2
TRYCK: Prinfo Accidenstryckeriet, Sundsvall.
UPPLAGA: 1 500.
OMSLAGSFOTO: Lars Lanhed.

Här kan du läsa mer om SDCs rådgivande grupper

SDC HAR TRE RÅDGIVANDE GRUPPER som består av personer från skogsbranschen.

- Rådet för mätning och redovisning (RMR)
- Logistikrådet
- IT-rådet

På vår kundwebb Violweb hittar du protokoll, gruppernas arbetsordning, möteskalendariet och gruppernas deltagare. På Violweb ligger informationen på startsidan under fliken Arbetsgrupper/Rådgivande grupper. Det finns även en kortare sammanfattning på sdc.se under fliken Om SDC.



Här är några av de totalt 11 medarbetare som ser till att säkra SDCs dygnet runt drift.

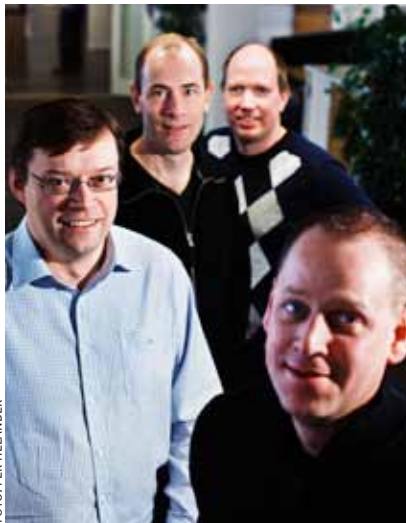


FOTO: PER HELANDER

De säkrar driften dygnet runt

Hösten 2009 tog SDC hem den egna datadriften från Telia och flyttade den tekniska utrustningen till en ny datahall.

– Det gick smidigare än förväntat, säger Patrik Edin på SDC. Nu har vi en bra miljö för de närmaste tre till fyra åren.

DET ÄR ETT ELVA MAN starkt gäng som arbetar med att tillhandahålla infrastruktur, säkerhet och accesser för SDCs tjänster samt driva den interna IT-miljön.

– Sedan vi tog över från Telia har vi förkortat svarstiderna, förklarar Patrik Edin. Vi kan ta tag i ärendena direkt och åtgärda det som behövs.

En lösning som bäddar för långsiktighet och gör det möjligt att växa utan höga kostnader.

– När vi själva tagit över kan vi vara mer flexibla, fortsätter Patrik. Kompetensen finns i huset och vi är inriktade på dialog och lösning. Det är en del i SDCs arbete mot att bli mer kundorienterade.

Och det är en hel del på gång. Bland annat är det mätplatstjänsten Doris som

behöver ha rätt kapacitet, övervakning av alla SDC tjänster samt en förbättrad lösning för mätplatsernas datakommunikation till SDC.

– Vi planerar även att införa Windows 7 för alla 110 medarbetare på SDC. Arbetet är på planeringsstadiet och drar igång för fullt i höst.

Infrastrukturen kring SDCs tjänster är byggd för dygnet runt drift. Rent tekniskt finns mängder av utrustning i en datahall kombinerat med en stor del virtuella servrar som övervakas. Eventuella larm skickas automatiskt till SDCs personal. Just nu tittar vi även på hur katastrofberedskapen kan förbättras genom att eventuellt spegla all information till ytterligare en datahall.

– Vi tänker hela tiden framåt, säger Patrik. En anledning till att vi valde att sköta driften själva är de möjligheter som skapas genom att ha hela ansvaret. Det måste finnas möjlighet att bygga nytt och förändra på det sätt som krävs för att leverera värde för våra slutkunder.

TEXT: LENA SJÖDIN
FOTO: PÅR HELANDER

En ny medlem

MNAB HOLDING ABs ansökan om medlemskap i SDC godkändes på styrelsemötet den 18 maj. MNAB Holding bedriver handel med bioenergirelaterade sortiment i mellersta Sverige, företrädesvis baserade på sågverkens biprodukter.

Välkommen Jonas, Ulf och Rolf

PÅ SDCS FÖRENINGSTÄMMA den 18 maj valdes Jonas Torstensson, Fortum Värme AB till ordinarie ledamot i SDCs styrelse, som suppleant valdes Ulf Jonsson, E.ON Värme AB.

Rolf Lindström, Bergs Skog valdes till ordinarie ledamot istället för Henrik Asplund, Såg i Syd, som övergår till att vara suppleant.

Mars slog alla rekord

MARS 2010 BLEV en riktig rekordmånad när det gäller inmätta volymer hos SDC. Totalt ca 28 miljoner m³fub mättes in (varav 3,5 skördade, 3,4 skotade, 7,4 transporterade och 13,7 industrimätta volymer).

– Den enda månaden som legat högre var en efter Gudrun-stormen 2005, och den räknas inte riktigt, konstaterar Torbjörn Johansson, vd för SDC.

Igelstaverket i Södertälje är ett av världens största biokraftvärmeverk. Av två tusen ton trädbränsle per dygn produceras 600 GWh el och energi i form av fjärrvärme till 120 000 hushåll. Mätplatstjänsten Doris från SDC medverkar till att alla led i leveranserna redovisas för säkrare betalningar.

TEXT: **MATS WIGARDT**

EFTER KUNGLIG INVIGNING den 17 mars togs under andra kvartalet 2010 det utbyggda Igelstaverket utanför Södertälje i full drift.

Ägaren Söderenergi har investerat 2,5 miljarder kronor och kan nu ta upp kampen med Alholmen Kraft i finska Jakobstad om att driva världens största biobränsleddade kraftvärmeverk.

Allt som handlar om Igelstaverket stavas Stort. Kraftvärmeverket med den nya biobränslepannan förser hushåll, industrier, kontor och sjukhus i södra Stockholm - Huddinge, Botkyrka, Salem och Södertälje - med el och fjärrvärme. Enbart turbinen väger 243 ton, generatorm ungefär hälften så mycket.

Och tack vare att andelen skogsråvara i Igelstaverkets värmepanna är 75 procent, med en verkningsgrad på 100 procent, kan koldioxidutsläppen minskas med cirka 75 000 ton per år. Detta motsvarar utsläppen från 25 000 bensindrivna bilar som körs 1 500 mil per år.

Till detta krävs enorma mängder skogsbränsle och en avancerad bränslelogistik.

Bränslet; rundved, stubbar, grot, flis, kommer med lastbil och båt di-



Klockren redovisning av bio

rekt till Igelstaverket. Och med tåg från hela Sverige till en ny, åtta hektar stor bränsleterminal intill Svealandsbanan i Nykvarn där det flisas och lastas om på lastbil för den sista etappen.

DET HANDLAR OM ungefär 12 000 lastbilsekipage med skogsbränsle per år, säger Sylwe Wedholm som är chef för bränslehanteringen på Igelstaverket. Dessutom tar vi emot 250 fartygslaster och omkring 200 tåg om vardera 19 vagnar med tre containrar på varje vagn.

En stor del av bränslet som levereras med

båt kommer från Baltikum. Merparten av bränsleråvaran har emellertid svenska avsändare; Holmen, Naturbränsle, Mellanskog, SCA, Stora Enso, Sveaskog med flera.

MEN ROGER JOHANSSON, biobränslekoordinator på Sveaskog, kunde redan vid de första provleveranserna till Igelstaverket snabbt konstatera att inmätningen av bränsle inte fungerade tillfredsställande.

– Jag tror att man av förståliga skäl under byggtiden varit tvingade att fokusera på själva anläggningen, redovisningen av transporter och volym inlevererat bränsle kom betydligt längre ner på dagordningen, säger han.

Och Börje Eriksson på Sveaskog i Enköping instämmer:

– Det var väldigt struligt under den första tiden, med mycket handpåläggning för att allt skulle fungera, minns han.

För Sylwe Wedholm kom emellertid problemen med inmätningen av bränslet som en överraskning.



Carl XVI Gustaf invigde Igelsta kraftvärmeverk.

FOTO: STIG ALMQVIST

bränsle till nya Igelstaverket

→ På Söderenergi hade man tidigare erfarenhet av att köpa bland annat returflis, men att nu handskas med stora volymer skogsråvara ställde helt andra, och för Söderenergi nya krav.

- **JAG HADE INTE** en tanke på att det var så viktigt att följa alla led i leveranserna bakåt till källan, medger han. Och med 17 000 ton skogsbränsle i veckan uppstod snabbt en tämligen kaotisk situation.

Med flera affärsled som skulle dela på ersättningen för varje virkesklass, och med åkare som skulle ha betalt för både volym och körda kilometer, ställdes tidigt ett enhälligt krav på nya och mer ändamålsenliga redovisningsrutiner.

Bakom kravet ställde sig samtliga bolag som levererade bränsle till Igelstaverket.

– Dessutom ville skogsägarna som vi köpte virket av få betalt för volym, inte för vikt som var den tidigare rutinen hos Söderenergi, säger Roger Johansson. Och han som flisade virket skulle också ha sin del av kakan.

SYLWE WEDHOLM KONTAKTADE SDC där säljaren Magnus Ulin fick ärendet på sitt bord. Han insåg snabbt problematiken och SDC lyckades på kort tid sy ihop ett system som kunde fånga upp all tillgänglig information rörande bränsleleveranserna till Igelstaverket, som bland annat kvantitet och kvalitet och kilometer.



”Allt fungerar faktiskt över förväntan.”

SYLWE WEDHOLM

– Vi har anpassat vår mätplatstjänst Doris efter Igelstaverkets särskilda behov, summerar Magnus Ulin. Det ger beställaren full koll på läget, med spårbarhet av varje leverans.

Det nya mät- och redovisningssystemet från SDC togs i drift den 10 mars, mitt under Igelstaverkets första vintersäsong.

Premiären hade föregåtts av ett grannlaga förberedelsearbete, av otaliga möten och en intensiv utbildning av Söderenergis personal.

Och redan efter första veckans obligatoriska inkörningsproblem var alla parter nöjda.

– Nu får vi leva med det här, konstaterar Sylwe Wedholm. Det var ingen billig investering, men allt fungerar faktiskt över förväntan.

ROGER JOHANSSON PÅ SVEASKOG kan för sin del bara konstatera att det tidigare kaoset har förbytts i ordning och reda.

Sveaskog levererar varje vecka uppemot femtio lastbilar med rundved, grot och flis direkt till pannan på Igelstaverket. Minsta fel i redovisningen skapar onödigt irritation och leder till mycket merarbete.

– Söderenergi ska verkligen ha en eloge för att de tog problemen på allvar, säger han.

Och Börje Eriksson, även han på Sveaskog, minns att det under den första tiden gick att knappa in vilka uppgifter som helst på terminalen utan någon kvitens på om informationen var riktig.

Idag får man omedelbar respons och ett felmeddelande om uppgifterna är felaktiga.

– Allt fungerar klockrent, summerar Börje Eriksson belåtet.

FAKTA

IGELSTAVERKEN

Igelsta kraftvärmeverk producerar 200 MW värme och 85 MW el. Verket eldas till största delen med biobränsle från skogen. Varje år används omkring 700 000 kubikmeter skogsbränsle. Igelstaverket ingår i Söderenergi som ägs av Huddinge, Botkyrka och Södertälje kommuner.

FOTO: KJELL-ERIK FORSGREN



FOTO: MATTIAS PETTERSSON/UMEÅ UNIVERSITET

Råvaruförsörjning på schemat

Skolbänken idag, verkligheten imorgon. På Sveriges Lantbruksuniversitet, SLU, i Umeå utbildas jägmästare som snart står till arbetsmarknadens förfogande. Och för SDC är det viktigt att möta framtidens kunder.

- Vi vill gärna berätta hur vi jobbar med skogsbranschen, säger Daniel Olsson, tjänsteansvarig på SDC, och en av de som föreläser för studenter.

DE BLIR SPECIALISTER på skog och natur. Men jägmästarutbildningen är bred och yrkesrollerna ute i arbetslivet varierar från nyckelbiotopsinventerare till transportledare.

- Du kan vänta dig fem roliga och omväxlande år som jägmästarstudent, säger Dag Fjeld, docent i skogsteknologi, universitetslektor och studierektor för grundutbildningen. Du studerar skog, virke, och ekosystem samt får goda kunskaper i marknadsföring, juridik, organisation och ledarskap, ekonomi och matematik.

Engagemanget från SDC är under studenternas fjärde år där de läser ett stråk av kurser inriktade på skogsindustriell råvaruförsörjning. I tre av dessa; skogsindustriell försörjningsstrategi, operativ styrning av virkesleveranser och affärsprocesser och informationssystem i virkesförsörjning finns olika medarbetare från SDC med i undervisningen.

- Jägmästare måste få kännedom om de grundläggande funktionerna



”Jägmästare måste få kännedom om de grundläggande funktionerna och tjänsterna som alla blir beroende av när de kommer ut i yrkeslivet.”

DAG FJELD, SLU

och tjänsterna som alla blir beroende av när de kommer ut i yrkeslivet, fortsätter Dag Fjeld. SDC kommer in med både teori och praktik i form av on-line övningar på dator.

Responsen har varit överlag positiv och SDC får högt betyg för sitt engagemang och sin pedagogiska förmåga. Speciellt den praktiska övningen uppskattas.

- Jag tror att det är då studenterna förstår helheten och komplexiteten i branschen, konstaterar Dag Fjeld, som själv är mycket nöjd med insatsen.

ETT ANNAT SÄTT att utbyta erfarenheter mellan skola och verklighet är möjligheten till examensarbeten. Studenterna behöver något att sätta tänderna i och SDC har möjlighet att få specifika problem belysta.

- Till hösten kommer en SLU-student att göra ett examensarbete kring leveransplaner på biobränslesidan, berättar Daniel Olsson. Resultatet från arbetet är en direkt kunskap som vi efterfrågar.

Cathrine Morén, kundtjänstspecialist på SDC, undervisar också på SLU. Hon berättar att kopplingen

från skolbänk till verklighet ibland blir väldigt tydlig.

- 2008 träffade jag en intresserad elev på SLU som nu är en samarbetspartner i sitt arbete med utvecklingsfrågor inom drivning på Holmen Skog. Det är klart att det är viktigt för jägmästarna att veta vilka SDC är och känna till vår roll i kedjan mellan skog och industri.

LENA SJÖDIN

FAKTA

Jägmästarprogrammet

Jägmästarprogrammet på Sveriges Lantbruksuniversitet, SLU, i Umeå är på 300 högskolepoäng och en bred utbildning där du har möjlighet att välja inriktning efter intresse. Du arbetar för framtiden, omvärlden och miljön som expert på den viktiga naturresursen skogen. Som jägmästare har du goda möjligheter att få ett roligt och stimulerande jobb. Många stora företag och organisationer i Sverige och i hela världen behöver jägmästare i ledande positioner. Läs mer om utbildningen på jagmastare.slu.se

Bröderna Nilsson i Vivljunga tror på framtiden. Trots att deras sågverk är ett av de minsta i Småland har bröderna gjort stora investeringar i ny teknik. Och dessutom köpt in verktyg från SDC som underlättar administrationen.

En investering som lönar sig, konstaterar Leif Nilsson.

TEXT: MATS WIGARDT BILD: LARS LANHED



Framtidstro med hjälp av IT-stöd

NÄR ANDRA VÄRLDSKRIGET var över och fred hade proklamerats i Europa var det bråttom att få hjulen att börja snurra igen. I Sverige stod industrin i startgroparna för att få ut sina produkter till en krigshärjad omvärld.

Men infrastrukturen hade under sex års krig satts på undantag. Järnvägarna var i dåligt skick och transporter tog lång tid när tunga tåg skulle ta sig fram på räls som inte hade hållits efter på många år.

I småländska Markaryd insåg John Nilsson att det fanns en vidöppen marknad för sågade trävaror. Efterfrågan på slipers när järnvägslinjerna i södra Sverige skulle repareras var närmast omätlig. John startade därför ett litet sågverk invid bostaden i byn Vivljunga.

Och på den vägen är det.

John Nilsson och hans bror köpte skog och sågade bräder. När järnvägarna hade fått sitt lystmäte av slipers tillgodosett levererade man istället trävaror till bygghandeln. Produktion och antal anställda ökade successivt. Företaget växte.

Sönerna Leif och Lars-Göran vande sig tidigt vid doften av sågspån. Som barn lekte de mellan timmertravarna och virkespaketen som lockade på andra sidan den smala grusvägen.

Och de började tidigt sommarjobba på sågverket.

– När vi blev äldre tyckte pappa att vi skulle utbilda oss till något vi tyckte var roligt, berättar Leif Nilsson. Men hur det nu var så var det sågverket som lockade mest.

MOT SLUTET AV 80-TALET blev Leif och hans bror formellt ägare till Ekeryds Trävaruhandel, även om pappa John var den som i praktiken fortsatte styra över verksamheten. Det fanns då sex anställda som producerade omkring 3 000 kubikmeter sågat virke.

Men när John Nilsson dog i en plötslig hjärtattack 1993 tog sönerna klivet in på arenan.

– Vi var ute och skulle hämta timmer, berättar Leif. Det tog bara några minuter så var pappa död. Det var svårt att förstå.

Trots att konjunkturen inte var på topp och att bröderna fick rådet att avveckla det lilla sågverket bestämde de sig ändå för att driva det vidare. Att lägga ner pappans livsverk hade inte känts bra.

– Dessutom kunde vi ju inget annat, konstaterar Leif osentimentalt.

De första åren drev Leif och Lars-Göran sågverket vidare i samma banor som tidigare. Som stöd fanns mamma Astrid alltid till hands. Och finns än idag.



Leif och Lars-Göran Nilsson har ett sågverk ihop. God hjälp får de av Karin Eliasson på SDC.



KUNDBESÖK



► Men snart började investeringsbesluten fattas med allt tätare intervaller: ett nytt timmerintag, en godkänd mätstation, ny hyvel, bättre justerverk, en ny såglinje, nya torkar.

– Vi kan utan skryt konstatera att det har hänt en hel del sedan vi tog över, säger Leif.

Idag är hela sågverket ombyggt. Det är bara själva sågbyggnaden och ett magasin som ser ut som förr. På Google Maps satellitbild över Ekeryds Trä syns tydligt timmertravar, nya tak och virkespaket i raka rader, omgivet av skog, hyggen och gröna ängar.

IDAG PRODUCERAR Ekeryds Trä 10 000 kubikmeter på tre man, varav två femtedelar först passerar hyvellinjen innan det går vidare till kund.

Det är råspont, reglar, panelvirke, plank och bräder. Allt som behövs för att bygga ett hus och avsett att säljas på byggvaruhus med namn som Bejer och Woody.

Och inom kort är vi PEFC-certifierade, säger Leif. Det är viktigt att hänga med på miljötaget, börjar man släpa efter blir det svårt att komma ikapp.

På ett litet sågverk går det inte att luta sig tillbaka. Kraven hårdnar, konkurrensen likaså. Sedan Leif och Lars-Göran tog över efter sin pappa har fyra mindre sågverk inom tre mils radie lagts ner. Det blir allt dyrare per kubikmeter att producera sågat virke. Priserna pressas.

– Det innebär hårt arbete sex dagar i veckan om företaget ska gå runt, summerar Leif. Vi är allt från reparatör och operatör till chaufför, inköpare och säljare. Men vi har ändå lärt oss att ta semester, tre veckor varje år. Det behövs om vi ska orka.

Med tunga konkurrenter på armlängds avstånd krävs det en tydlig nisch för att ett litet sågverk av Ekeryds Träs storlek ska lyckas överleva.

Här formuleras receptet service och flexibilitet. Hos bröderna Nilsson finns ingen telefonväxel. Hit kan man ringa när som helst och alltid få tag på Leif eller Lars-Göran, oavsett när på dygnet eller vilken dag i veckan. Det är genom att ständigt hålla en hög servicenivå som kunderna återvänder.

”Det innebär hårt arbete sex dagar i veckan om företaget ska gå runt.”

– De stora sågverken kan leverera streckkodat och ytbehandlat, vi har istället en egen lastbil och kan köra ut virket när det är tomt i kundens hyllor, förklarar Leif.

Till sin hjälp att hålla en hög servicenivå gentemot kunder och leverantörer har Ekeryds Trä numera också administrativa verktyg från SDC.

Leif Nilsson har på kontoret ersatt post-it lappar och Excelutskriften med STAR, en tjänst för att hantera virkesaffärer, från kontrakt till avslut. Därmed är ingen längre oersättlig när det gäller redovisningsrutiner.

Och i lastbilen har man installerat KOLA som ger chauffören en digital körorder, och med kartor och GPS som alltid håller reda på var han befinner sig.

– Efter lite inledande svårigheter att lära oss hur programmen fungerade har vi inte ångrat oss en sekund, försäkrar Leif Nilsson. Det har varit en investering som absolut har lönat sig.

Med hjälpmedel som STAR och KOLA har man på Ekeryds Trä sparat mycket tid och pappersarbete. Med några klick finns hela slutavräkningen klar framför näsan.

NU SLIPPER LEIF tillbringa varje helg vid skrivbordet för att komma ikapp med allt pappersarbete. Och då kunde han ändå aldrig vara helt säker på att inte ha glömt något viktigt som behövde åtgärdas.

Nu har han istället alltid full koll på siffror och rutiner.

Och på SDC finns Karin Eliasson tillgänglig med goda råd och teknisk support om något ändå skulle hänga upp sig.

– Jag har insett att ett litet sågverk idag har så oerhört mycket att hålla reda på att allt som bidrar till att underlätta administrationen kan utgöra skillnaden mellan framgång och undergång, säger hon.

I detta är Leif Nilsson snabb att instämma:

Får vi bara mer tid över att såga och sälja virke ökar också våra chanser att överleva, summerar han.

Full koll på råvaran vid Sveriges största sågverk

Bravikens sågverk utanför Norrköping blir, när det är klart, ett av Sveriges största och modernaste sågverk, med många nya anställda och en beräknad maxkapacitet på 750 000 kubikmeter sågat virke.

PRODUKTIONEN INRIKTAS på konstruktionsvirke av gran, med fokus på kunder i Skandinavien, Storbritannien och USA. Merparten av det färdigsågade virket ska skeppas ut från Bravikens hamn.

I oktober beräknas de första virkesleveranserna kunna tas emot. Då ska också SDC vara färdiga med installationen av den teknik som ska fånga upp informationsflödet och skicka in mätdata från de hundra lastbilslaster som varje dygn ska leverera råvara till det nya sågverket.

– Vi ser till att mätplatstjänsten uppfyller de krav som kunden har på vilka mätdata som ska registreras och på vilket sätt det ska göras, säger Sverker Groth på SDC.

MED DETTA MENAS registrering av uppgifter om förare, säljare, körda kilometer och volym på lasten. Med uppföljning och redovisning. Tekniken som används är väl beprövad.

Eventuellt blir det en gemensam mätstation för sågverket och Bravikens

pappersbruk som ligger alldeles intill.

– Vi förvarnar kunden om att automatisk inmätning vid delade laster kan medföra en tung administration, säger Sverker Groth. Idealet är då en ny mätstation som kan användas av både sågverk och pappersbruk.

MEN NÅGOT SÅDANT beslut är ännu inte fattat. Först under hösten är alla detaljer för insamlingen av mätdata vid Bravikens sågverk klara.

MATS WIGARDT



FOTO: HOLMEN

Dygnnet runt rullar skogsbranschens transporter mellan skog och industri. Ungefär 75 miljoner ton rundved, flis och biobränsle transporteras varje år. I runda slängar motsvarar det en kostnad på 5 miljarder kronor.

– Transporterna är ungefär en tredjedel av branschens processkostnad, konstaterar Jan Gustafsson, chef för Stora Ensos Skogs verksamhetsplanering. Krönt Vägval är ett sätt att effektivisera hela transportarbetet.

TEXT: LENA SJÖDIN BILD: MICHAEL BERGGREN



Den smartaste körsträckan är här

I SVERIGE FINNS 420 000 km vägar. Hälften av dessa är skogsbilvägar. I den skogliga nationella vägdatan SNVDB finns uppgifter om alla vägar, både enskilda och allmänna. I och med införandet av Krönt Vägval som standard för beräkning av avstånd kan all information i SNVDB utnyttjas optimalt.

– Krönt Vägval ersätter de tidigare LKF-avstånden, förklarar Jan Gustafsson, chef för Stora Ensos verksamhetsplanering och engagerad i den pilotstudie som gjorts det senaste året. Istället för att utgå från avståndet till kyrkan mitt i byn beräknas nu den smartaste körsträckan från avlägg till mottagningsplats.

Krönt Vägval handlar inte bara om det faktiska avståndet. Bakom varje kilometer finns en geometrisk sträckning som tar hänsyn till vägvalet utifrån maxhastighet, bärighet, framkomlighetsklass, vägbredd, väghållare, timmerled, förbifart och trafiksäkerhet.

– Äntligen får vi ett transparent underlag för de ersättningsgrundande avstånden, fortsätter Jan Gustafsson. Alla parter i hela transportkedjan har tillgång till samma information.

UNDER HÖSTEN 2009 och våren 2010 har sex företag i en pilotstudie testat Krönt Vägval i sin dagliga verksamhet. Och resultatet har varit över förväntan.

– Bäst var resultaten i södra och mellersta Sverige. I Stora Ensos fall har 95 procent varit korrekta vägval. Avvikelser har generellt fram för allt berott på saknade skogsbilvägar och i norra Sverige har vägklassningen ställt till lite problem, och SDC har tillsammans med Skogforsk nu ett särskilt uppdrag att justera just detta. Detaljer som via en avvikelserapportering åtgärdas vartefter de upptäcks.

– Rapporteringen av avvikelser gör att vi a-jour håller



”Äntligen får vi ett transparent underlag för de ersättningsgrundande avstånden.”

JAN GUSTAFSSON, STORA ENSO

och uppdaterar så att felprocenten till slut blir minimal, berättar Jan Gustafsson.

Under hösten 2010 kommer Krönt Vägval att införas. Tillvägagångssättet är att transportledare både på befракtsidan och på transportföretaget testar standarden tillsammans.

– Efter testerna blir nästa steg att ta in det Krönte Vägvalet i transportavtalen.

OG ATT DET KRÖNTA VÄGVALET kommer att bli till stor hjälp är Jan Gustafsson helt övertygad om. Det är flera tusen personer inom skogsbranschen som dagligen leder och utför transporter. Att alla dessa utgår från samma förutsättningar när det gäller avståndsberäkning och att detta visualiseras kommer att effektivisera arbetet. Det handlar bland annat om bättre operativ transportplanering, stöd vid rutt- och returplanering, virkesflödesanalyser och att synliggöra övergripande mönster för hur vi styr råvaran. Det innebär även att navigeringsstödet ute i bilarna blir betydligt förbättrat och det i sin tur kommer att medge mer gränslösa transporter.

– I dag går det inte att stå utanför den digitala världen. Krönt Vägval kommer att ge oss ett bättre utnyttjande av vägnätet och hela transportapparaten både på kort och lång sikt.



FAKTA

KRÖNT VÄGVAL

I skogsnäringsen har det funnits flera olika sätt att beräkna och redovisa ersättningsgrundade transportavstånd. Att minska antalet varianter samt höja kvaliteten i de avstånd som används har länge funnits på önskelistan. Den nya standarden Krönt Vägval är resultatet av ett gemensamt utvecklingsarbete mellan Skogforsk, SDC, VMF och företrädare för Skogsbranschen. Krönt Vägval utgår från den Skogligena Nationella Vägdaten (SNVDB).

Krönt Vägval är en motståndsinställning i SNVDB som utifrån kända och tillgängliga data beräknar det ur kostnads- och miljösynpunkt effektivaste vägvalet från upplastningsplats till mottagningsplats för ett transportfordon med last. Till exempel har smala vägar med låg maxhastighet ett högt motstånd. Medan breda landsvägar har ett lågt.

Krönt Vägval har fintrimmats utifrån verkligheten eftersom det finns många faktorer som är svåra att bedöma. Erfarna befraktare har fått göra sk facitrutter, det vill säga välja bästa väg för sina råvarutransporter från skog till industri inom sina områden, som sedan lagts in i den matematiska modell som Krönt Vägval bygger på.

Här är några av nyttoeffekterna med Krönt Vägval

- Ett enda gemensamt sätt i hela Sverige att ta fram ett ersättningsgrundande transportavstånd som också blir en objektiv grund för prisförhandlingar.
- Bättre precision i framtagna avstånd jämfört med dagens metoder som t ex LKF-avstånd.
- Högre frekvens i uppdatering av data än i dagens register.
- Möjlighet att i förväg vara överens om det ersättningsgrundande transportavståndet.
- Förare utan lokalkännedom kan få hjälp med vägval.
- Avståndet sätts automatiskt och dagens problem med utebliven registrering av avstånd försvinner vilket ger snabbare ersättning till åkarna.
- Säkrad datakvalitet i SNVDB för andra tillämpningar som flödesanalyser, vägförvaltning mm.

SDC har två tjänster som använder standarden Krönt Vägval, Avståndstjänst och Vägval. Båda tjänsterna ger större kostnadseffektiviteten i transportarbetet.

Med Avståndstjänst kan du genom SNVDB och Krönt Vägval hämta avstånd till eget verksamhetssystem eller till virkesorder i Viol.

Vägval är en webbaserad karttjänst där du genom SNVDB och Krönt Vägval kan göra manuella avståndsberäkningar, se vägar med dess företeelser, t.ex. hastighetsbegränsning och bärighetsklass.

För mer information om Krönt Vägval, kontakta SDC Kundtjänst på tel 060-16 87 00 eller info@sdc.se.

Krönt Vägval på konferens i söder

VID TVÅ TILLFÄLLEN under våren, i Kristianstad och Jönköping, deltog Kerstin Nyberg och Stefan Edén från SDC i Såg i Syds årliga konferens riktad mot medlemsföretagens virkesköpare.

Avsikten med SDCs närvaro var att berätta om Krönt Vägval. Till konferensens två upplagor var Såg i Syd omkring 70 medlemsföretag inbjudna, som tillsammans svarar för omkring en fjärdedel av den svenska produktionen av sågade trävaror.

– Vi försöker varje år belysa nya och intressanta aspekter kring teknik och skogsskötsel, berättar Mattias Sparr på Såg i Syd. I fjol var det KOLA som stod på dagordningen, i år var det Krönt Vägval.

Och, konstaterar han, intresset för ny teknik som kan ge bättre precision i valet av ersättningsgrundande färdväg var överlag stort från deltagarna på konferensen.

– Det brukar det vara när SDC har något nytt att presentera som berör våra medlemmar, säger Mattias Sparr.



Kerstin Nyberg



Stefan Edén

Stort tekniksprång för virkes

Med automatisk travmätning på lastbil tas ett stort tekniksprång som kommer att leda till en modernisering av hela virkesmätningen.

I TVÅ ÅRS TID har Mabema AB på uppdrag av SDC och VMF utvecklat ett system för att med hjälp av högupplösta kameror och linjelaser ge 3-dimensionell information om traven på lastbilen, där förutom volym även antal stockar och deras tjocklek respektive längd mäts.

Det ger också köpare och säljare goda möjligheter att i efterhand följa upp mätningen. Och förarna kan mäta in sina laster dygnet runt.

– Tekniken kan jämföras med stockmätning, men används här i större skala i en mätportal för hela lastbilar, förklarar Lars Björklund på SDC som leder projektet.

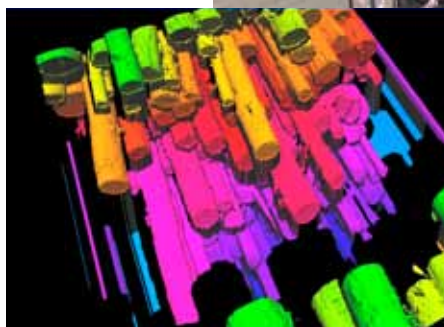
DEN AUTOMATISKA travmätningen av massaved ersätter den manuella hanteringen där traven mäts med käpp och mätpersonalen därefter manuellt matar in uppgifterna i datasystemet.

Efter att ha utvecklat den nya mättekniken i labmiljö flyttas verksamheten nu utomhus, till en nybyggd mättrigg vid Holmens massabruk i Braviken.

– Det här blir första gången tekniken testas i full skala, konstaterar Lars Björklund. Och förhoppningen är naturligtvis att den ska spara tid och mäta mer exakt.

I första hand ska tekniken användas för massaved. Men Lars Björklund tror också att den på sikt ska kunna användas för ankomstrapportering av sågtimmer.

MATS WIGARDT



Tredimensionell bild på massavedstrave liggandes på en timmerbil.

”Tekniken kan jämföras med stockmätning, men används här i större skala i en mätportal för hela lastbilar.”

Mot ett nyläge:

Kundernas processer är avgörande för SDC

KUNDERNA HAR SAGT SITT. Omvärlden är analyserad ur ett nulägesperspektiv. Nu förbereder SDC förändringsresan mot ett mer verksamhetsorienterat synsätt på sina tjänster. Helt i linje med visionen om att vara skogsnäringens mest attraktiva samarbetspartner.

– Via nulägesanalysen som vi gjorde tillsammans med kunderna har vi fått en helhetsbild av deras arbetssätt och verksamhetsprocesser, konstaterar SDCs vd Torbjörn Johansson. Vi vet hur vi bidrar idag men även hur vi ska

bidra ännu bättre i framtiden.

Hur förändringen ska gå till är inte definierat i detalj. Det nationella IT-rådet har föreslagit att SDC tar fram ett förslag till förändringsprogram som efter styrelsens beslut kan startas upp till hösten.

En viktig del är dock att använda standarder och enas om en gemensam nomenklatur för all relevant information.

– Som det är idag kan det vi gör byta namn flera gånger i den digitala kedjan mellan skog och industri,

mätning



FOTO: MABEMA

EN AV OSS

Hallå där!

**PATRIK EDIN, ANSVARIG FÖR SDCS
TEKNISKA DRIFT OCH INFRASTRUKTUR-
ARKITEKT**

Hur hamnade du på SDC?

Jag jobbade tidigare på Eriksson i Sundsvall med utveckling och support inom telekom och IT. Vi var som mest 100 personer. 2003 knoppade vi av bolaget Mobeon från Ericsson och jag följde med, fyra år senare köpte Ericsson tillbaka oss igen. Bara något år senare flyttades all utveckling till Canada och jag sökte det här jobbet istället. Nu har jag snart arbetat på SDC i två år.

Vad har du för bakgrund?

Jag har läst 180 poäng på Högskolan i Sundsvall (nuvarande Mittuniversitetet) med inriktning systemteknik och informationsbehandling. Innan det hade jag lite skoglig kontakt i mitt jobb på Ångpanneföreningen med bland annat driftsättning av nya installationer på massabruk.

Hur ser då en vanlig dag ut på jobbet?

Det är ganska blandade dagar. Jag arbetar både med operativa och strategiska frågor. Operativt handlar det om att säkerställa rätt kapacitet för det vi har på gång. Just nu är det mycket fokus på mätplatstjänsten Doris och att vi har resurser för att bearbeta informationsflödena där. Utmaningen för mig att förstå hur alla system på SDC hänger ihop och stödjer verksamheten i skogsbranschen. Den här världen är speciell på ett sätt som skiljer sig ganska mycket från telekombranschen.

Hur ser du på SDCs utmaning?

I det här läget gäller det att ha rätt infrastruktur för att klara övergången från traditionella körningar till att arbeta on-line. Jag har nytta av mina erfarenheter från telekom där det mesta är i realtid. Å andra sidan gäller det att ha historien med sig och förstå de tankar som ligger bakom det läge vi är i idag, annars kan det komma överraskningar framöver. Jag upplever att vi har alla möjligheter att göra något bra för framtiden.

Vad är det bästa med att jobba på SDC?

Jag trivs otroligt bra och blivit mycket väl mottagen. Alla hjälper varandra och är intresserade av att göra det bästa jobbet. Sedan är det roligt att vara på ett ställe som kopplar så tydligt mot verkligheten. Det är lätt att förklara vad SDC gör eftersom många känner till skogsbranschen och vet hur kedjan mellan skog och industri ser ut. Inom telekom är arbetet mycket mer abstrakt.

**SDCs kundtjänst når du på tel 060-16 87 00
eller kundtjanst@sdc.se.**

förklarar Torbjörn Johansson. Till exempel görs en knippe-mätning ute på mätplatsen, hos oss heter det fraktionsrapportering och när det kommer till kunden är benämningen measuring receipt eller mätkvitto. Här går en del av effektiviteten förlorad på vägen.

Vidare ska arbetssätt och rutiner i och runt SDCs IT stöd kvalitetssäkras och harmoniseras. Det ska med andra ord inte gå att göra samma sak på flera sätt. Dessutom är det högsta prioritet på att utveckla och anpassa tjänster för kunderna inom biobränsleområdet.

– Vi har lyssnat på våra kunder. Den här förändringsresan är tänkt att förbättra informationsutbytet inom skogsbranschen.

LENA SJÖDIN



VILL DU UPPNÅ STÖRRE KOSTNADSEFFEKTIVITET I DITT TRANSPORTARBETE?

Här är våra tjänster som använder standarden Krönt Vägval

AVSTÅNDSTJÄNST

Med Avståndstjänst gör du avståndsberäkningar både i SDCs tjänster och i det egna verksamhetssystemet. Ett beräknat avstånd från avlägg till mottagningsplatsen kan användas för transportersättning i transportredovisning. Ett beräknat avstånd från avlägg till närmaste industri kan användas för transportavdrag i råvaruprisräkning. I det egna verksamhetssystemet beräknar Avståndstjänst avståndet från startpunkt till slutpunkt/mottagningsplats. Du kan också se vägvalet i ett eget GIS-system.

VÄGVAL

Vägval är en webbaserad karttjänst där du gör manuella avståndsberäkningar. Ange en startpunkt och en slutpunkt (alternativt mottagningsplats) och vägvalet visas i en karta. Det går att välja mellan att beräkna det bästa vägvalet enligt Krönt Vägval eller det längdmässigt kortaste avståndet. Du kan se vägar med dess företeelser t.ex. hastighetsbegränsning och bärighetsklass. På kartan kan du även välja att visa mottagningsplatser, vägnamn och vägnummer. I Vägval finns även möjlighet till avvikelserapportering.

Vill du veta mer om Avståndstjänst och Vägval? Kontakta SDC Kundtjänst på tel 060-16 87 00 eller kundtjanst@sdc.se och berätta om dina behov.

SAC
SKOGSNÄRINGENS IT-FÖRETAG